

การจัดการกระบวนการ กรมพัฒนาที่ดิน  
(Process Management)

โดย

นางณัฐยา หิรัญวัฒน์ศิริ

กรมพัฒนาที่ดิน กระทรวงเกษตรและสหกรณ์

เอกสารวิชาการเลขที่ 03/2554

พ.ศ. 2554

## สารบัญ

	หน้า
สารบัญ	ก
<b>บทที่ 1 บทนำ</b>	<b>1</b>
1.1 ความเป็นมา	1
1.2 วัตถุประสงค์	1
1.3 ขอบเขตของการดำเนินงาน	2
1.4 วิธีการดำเนินงาน	2
1.5 ประโยชน์ที่ได้รับ	3
<b>บทที่ 2 หลักการและแนวคิดการจัดการกระบวนการ (Process Management)</b>	<b>4</b>
2.1 แนวคิดของการจัดการกระบวนการ	4
2.2 การจัดทำข้อกำหนดที่สำคัญของกระบวนการ	9
2.3 แนวคิดพื้นฐานของการออกแบบกระบวนการ	11
2.4 การควบคุมและการปรับปรุงกระบวนการ	11
<b>บทที่ 3 บทวิเคราะห์การจัดการกระบวนการ กรมพัฒนาที่ดิน</b>	<b>13</b>
3.1 การวิเคราะห์เพื่อกำหนดกระบวนการสร้างคุณค่ากรมพัฒนาที่ดิน	13
3.2 การวิเคราะห์ข้อกำหนดกระบวนการสร้างคุณค่าและตัวชี้วัดการควบคุมกระบวนการ	30
<b>บทที่ 4 บทสรุปและข้อเสนอแนะ</b>	<b>52</b>
<b>ภาคผนวก</b>	
ก. ตัวอย่างคู่มือการปฏิบัติงานกระบวนการวิเคราะห์ดิน น้ำ พืช กรมพัฒนาที่ดิน	
ข. ภาพรวมคู่มือการปฏิบัติงานกระบวนการสร้างคุณค่า กรมพัฒนาที่ดิน	

# บทที่ 1

## บทนำ

### 1.1 ความเป็นมา

การจัดการกระบวนการ (Process Management) เป็นหมวด 1 ใน 6 หมวด ของการจัดการคุณภาพ ตามเกณฑ์การพัฒนาคุณภาพการบริหารจัดการภาครัฐ (PMQA) ที่ภาครัฐตามมติ ครม.เมื่อวันที่ 28 มิ.ย. 2548 เห็นชอบให้นำเครื่องมือ PMQA มาให้ส่วนราชการใช้เพื่อผลักดันให้การพัฒนากระบวนการ มีประสิทธิภาพ เกิดความยั่งยืน ตอบสนองต่อผู้รับบริการ และประชาชน รวมทั้งพัฒนาขีดความสามารถขององค์กรภาครัฐ ให้มีการทำงานที่มีมาตรฐาน เป็นที่พึงพอใจของประชาชน ตามวิสัยทัศน์ของการพัฒนาระบบราชการไทย ปี พ.ศ. 2551-2555 คือ “ระบบราชการไทย มุ่งเน้นประโยชน์สุขของประชาชน และจัดหาผลประโยชน์ของประเทศชาติ มีขีดสมรรถนะสูง สามารถเรียนรู้ปรับตัวและตอบสนองต่อการเปลี่ยนแปลง ยึดมั่นในหลัก จริยธรรมและธรรมาภิบาล”

หมวดการจัดการกระบวนการเป็นหัวใจสำคัญของระบบการบริหารคุณภาพ เพราะกำหนดให้ ส่วนราชการใช้วิธีการที่จะกำหนดกระบวนการหลัก (กระบวนการสร้างคุณค่า) และกระบวนการสนับสนุนที่สำคัญทั้งหมดที่ช่วยสร้างคุณค่า แก่ผู้รับบริการและผู้มีส่วนได้ส่วนเสีย รวมทั้งกำหนดวิธีการติดตาม ควบคุมดูแลให้กระบวนการเหล่านั้น ดำเนินการเป็นไปตามแผนงาน และมาตรฐานการปฏิบัติงานที่วางไว้อย่างมีประสิทธิภาพสูงสุด โดยสำนักงาน กพร. ได้กำหนดเป็นตัวชี้วัด ให้ส่วนราชการดำเนินการพัฒนาคุณภาพการบริหารจัดการภาครัฐเป็น Road map ของการพัฒนาองค์กรตามเกณฑ์ PMQA ระดับพื้นฐานเพื่อให้องค์กร ผ่านเกณฑ์ฯ ปีละ 2 หมวด ซึ่งกรมพัฒนาที่ดิน เป็นกรมด้านการบริการ ได้ดำเนินการตามเกณฑ์ PMQA หมวด 6 ในปีที่ 2 ของเกณฑ์ (พ.ศ. 2553) ต่อเนื่องแล้วเสร็จในปี พ.ศ. 2554

### 1.2 วัตถุประสงค์

1. เพื่อให้องค์กร มีการปฏิบัติงานในกระบวนการหลักที่มีประสิทธิภาพและประสิทธิผล โดยมีข้อกำหนดของกระบวนการที่มาจากความต้องการของผู้รับบริการและผู้มีส่วนได้ส่วนเสีย มุ่งเน้นป้องกันความผิดพลาดของกระบวนการที่อาจเกิดขึ้น มีความคล่องตัว ลดต้นทุน ลดระยะเวลา สามารถส่งมอบผลผลิตและบริการที่มีคุณค่าต่อผู้รับบริการและผู้มีส่วนได้ส่วนเสีย ได้อย่างต่อเนื่องและมีประสิทธิภาพ

2. กรมพัฒนาที่ดินมีคู่มือการปฏิบัติงานที่เป็นกระบวนการหลักของกรม ที่เป็นมาตรฐานเดียวกัน

3. ใช้เป็นเครื่องมือในการปฏิบัติงาน เพื่อประเมินประสิทธิภาพของการปฏิบัติงานของบุคลากรในองค์กร
4. มีข้อกำหนดที่ตอบสนองความต้องการของผู้รับบริการ เกิดความพึงพอใจต่อผู้รับบริการมีผลกระทบที่ดีโดยตรงต่อบุคลากรผู้ปฏิบัติงาน รวมทั้งก่อให้เกิดภาพลักษณ์ที่ดีต่อองค์กร
5. ใช้ในการติดตามงาน และปรับปรุงแก้ไข เพื่อให้การปฏิบัติงานของกรมบรรลุเป้าหมายตามพันธกิจและยุทธศาสตร์ที่กำหนด

### 1.3 ขอบเขตการดำเนินงาน

1. ศึกษาวิเคราะห์กระบวนการหลักของกรมที่ต้องดำเนินการ ส่งมอบผลิตภัณฑ์และบริการที่สำคัญตั้งแต่ต้นน้ำ จนถึงปลายน้ำ โดยระบุความต้องการ ความคาดหวังของผู้รับบริการ เพื่อนำมากำหนดเป็นข้อกำหนดของกระบวนการ
2. กำหนดกระบวนการสร้างคุณค่า และกระบวนการสนับสนุนของกรมฯ พร้อมข้อกำหนดที่สำคัญของแต่ละกระบวนการ โดยคำนึงถึงประสิทธิภาพและประสิทธิผลของกระบวนการ โดยมีรูปแบบการทำงานเป็นคณะทำงานย่อยในแต่ละกระบวนการ
3. จัดทำคู่มือการปฏิบัติงาน เพื่อใช้ปฏิบัติงานให้เป็นมาตรฐานเดียวกัน และใช้เป็นเครื่องมือสำหรับผู้บริหารในการติดตามงาน ลดความซ้ำซ้อนของงาน
4. ปรับปรุงผลการดำเนินงาน โดยนำข้อมูลมาจากหลากหลายช่องทางได้แก่ การสำรวจความคิดเห็นจากผู้รับบริการ Website กรมฯ หน่วยงานให้บริการเคลื่อนที่หรืออื่นๆ มาเป็นข้อมูลในการปรับปรุงคู่มือการปฏิบัติงาน

### 1.4 วิธีการดำเนินงาน

1. ศึกษาเรียนรู้ เกณฑ์การพัฒนาคุณภาพการบริหารจัดการภาครัฐ หมวด 6 (การจัดการกระบวนการ) และการปฏิบัติงานตามกระบวนการหลักของกรม และถ่ายทอดสู่ผู้เกี่ยวข้อง ประกอบด้วย คณะทำงานจัดการกระบวนการ (Working Team) หมวด 6 และผู้บริหารของกรมฯ
2. รวบรวมข้อมูลที่เกี่ยวข้องในการออกแบบกระบวนการสร้างคุณค่าและกระบวนการสนับสนุน ได้แก่ กฎกระทรวงการจัดตั้งหน่วยงาน กฎหมายที่เกี่ยวข้อง กลุ่มผู้รับบริการ ข้อกำหนดที่สำคัญของผู้รับบริการในแต่ละกระบวนการ เป็นต้น
3. วิเคราะห์ข้อมูลกระบวนการสร้างคุณค่าของกรมฯ โดยใช้เครื่องมือ SIPOC Model

4. จัดทำคู่มือการปฏิบัติงาน กระบวนการสร้างคุณค่า ระบุข้อกำหนดและตัวชี้วัดสำคัญที่ใช้ในการควบคุมกระบวนการงาน

5. เผยแพร่แนวทาง คู่มือการปฏิบัติงาน ไปยังหน่วยงานที่เกี่ยวข้อง ทั้งทางเอกสารที่เป็นรูปเล่มและ Website ของกรม

### 1.5 ประโยชน์ที่ได้รับ

1. กรมพัฒนาที่ดินมีคู่มือการปฏิบัติงานที่มีมาตรฐานเดียวกัน
2. เกิดการเรียนรู้กระบวนการทำงานใดเป็นงานหลักงานใดเป็นงานรอง กระบวนการมีการส่งต่อและเชื่อมโยงกันอย่างไรเพื่อใช้ในการติดตามงานและปรับปรุงแก้ไขกระบวนการให้บรรลุภารกิจตามยุทธศาสตร์
3. ลดการซ้ำซ้อนของงานมีการปฏิบัติงานที่ตอบสนองตามความต้องการของผู้รับบริการและผู้มีส่วนได้ส่วนเสีย เป็นที่พึงพอใจของผู้รับบริการ
4. ใช้เป็นคู่มือการปฏิบัติงานให้แก่บุคลากรที่โยกย้าย หรือบรรจุใหม่ช่วยลดเวลาการสอนงาน หรือความสับสนของการปฏิบัติงาน
5. ทำให้กรมฯ มีการปฏิบัติงานเป็นไปในทิศทางเดียวกัน เกิดมาตรฐานที่ดีเป็นที่ยอมรับของประชาชน และบุคคลโดยทั่วไป

## บทที่ 2

### หลักการและแนวความคิดการจัดการกระบวนการ

#### 2.1 แนวคิดของการจัดการกระบวนการ

**กระบวนการ (Process)** หมายถึง กิจกรรมที่เชื่อมโยงกัน เพื่อจุดมุ่งหมายในการส่งมอบผลผลิตหรือบริการให้แก่ผู้รับบริการและผู้มีส่วนได้ส่วนเสียทั้งภายในและภายนอกส่วนราชการ โดยทั่วไปประกอบด้วย คน เครื่องจักร เครื่องมือ เทคนิคและวัสดุ มาทำงานร่วมกันตามขั้นตอนที่กำหนด **แนวความคิดการจัดการกระบวนการ** คือ การระดมทรัพยากรในการดำเนินงานได้แก่ สิ่งทีกล่าวถึงข้างต้น เพื่อให้เกิดการทำงานที่มีประสิทธิภาพและประสิทธิผลสูงสุด เพื่อตอบสนองความต้องการตามวัตถุประสงค์หลักขององค์การ แต่เนื่องจากพื้นฐานทั่วไปขององค์กรถูกออกแบบมาตามสายงาน (Functional Design) ซึ่งทำให้การทำงานและการสั่งการเป็นไปใน **ลักษณะแนวดิ่ง** ในขณะที่กระบวนการให้บริการต่างๆ เพื่อตอบสนองผู้รับบริการเป็นไปใน **แนวนอน** ดังนั้นการจัดการกระบวนการซึ่งช่วยให้แนวคิดในการบริหารกระบวนการเป็นไปอย่าง **มีระบบ** เพื่อตอบสนองความต้องการของกลุ่มผู้รับบริการหลัก และทำให้วัตถุประสงค์ขององค์การบรรลุผลอย่างมีประสิทธิภาพ ทั้งนี้ส่วนราชการต่างๆ มีการกำหนดพันธกิจหลักตามกฎหมายกระทรวงและการประกาศจัดตั้งในพระราชกฤษฎีกาต่างๆ อยู่แล้ว แต่ในการดำเนินการเพื่อตอบสนองพันธกิจดังกล่าวนี้ ต้องอาศัยระบบงาน และกระบวนการทำงานต่างๆ เพื่อรองรับให้เกิดผล กระบวนการต่างๆ เหล่านี้มีความหลากหลายแตกต่างกันไปตามสภาพแวดล้อมของการทำงานของแต่ละส่วนราชการซึ่งไม่เพียงแต่มุ่งเน้นการบริการประชาชนเท่านั้น แต่ยังรวมไปถึงผู้มีส่วนได้ส่วนเสียกลุ่มต่างๆ และการประสานงานกับส่วนราชการอื่นๆ ที่เกี่ยวข้อง ดังนั้นเพื่อประโยชน์ในการบริหารจัดการกระบวนการทั้งหมดในองค์การ จึงแบ่งออกเป็นสองกลุ่ม ได้แก่ กระบวนการที่สร้างคุณค่าและกระบวนการสนับสนุน

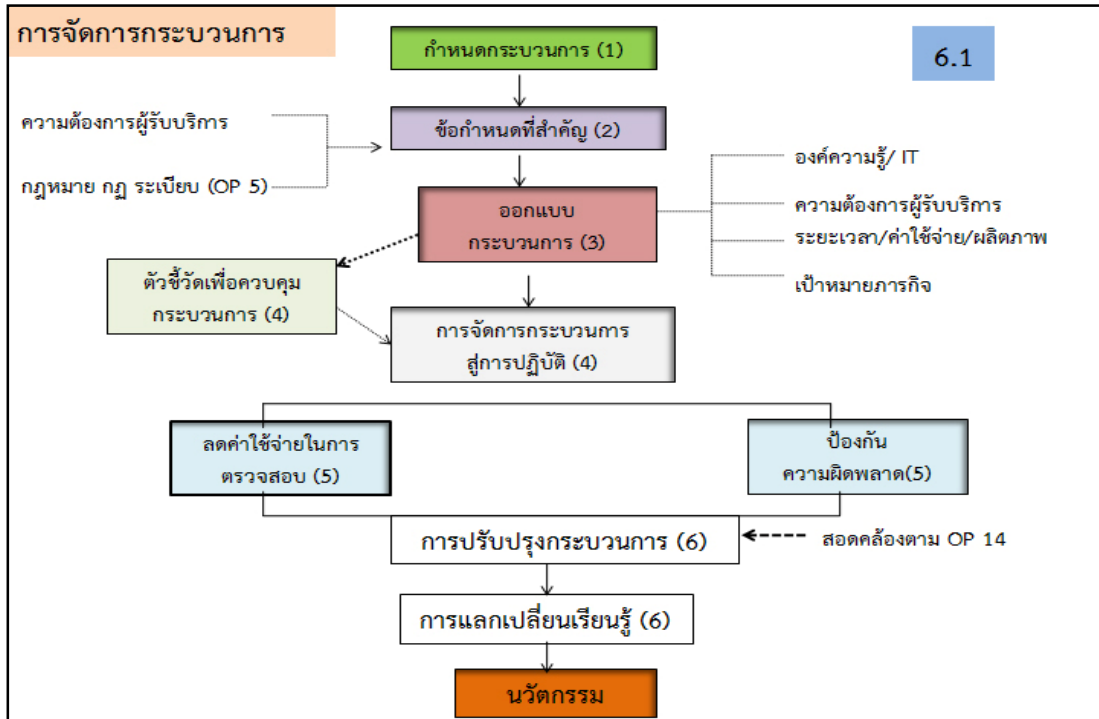
**กระบวนการสร้างคุณค่า** คือ กระบวนการหลักของส่วนราชการที่สร้างคุณค่าให้แก่ผู้รับบริการและแก่ส่วนราชการเอง เป็นงานหลักที่เกี่ยวข้องกับบุคลากรส่วนใหญ่ขององค์การ หรือการใช้ทรัพยากรที่สำคัญ แต่เนื่องจากกระบวนการทำงานนั้นมีธรรมชาติที่เป็นการดำเนินการแบบคร่อมสายงาน (Cross-functional) และเกี่ยวข้องกับหลายหน่วยงาน จึงต้องมีวิธีการกำหนดกระบวนการที่สร้างคุณค่าขึ้น ซึ่งอาจขึ้นกับปัจจัยสำคัญที่องค์การกำหนดขึ้น เช่น พันธกิจหลักตามกฎหมาย ความสำคัญต่อการให้บริการประชาชน ความคล่องตัวในการดำเนินงาน เป็นต้น การคำนึงถึงวิธีการในการกำหนดกระบวนการที่สร้างคุณค่านี้ช่วยให้ส่วนราชการพิจารณาทบทวนอยู่เสมอว่ากระบวนการใดยังคงคุณค่า และตอบสนองพันธกิจหลักขององค์กรอยู่หรือไม่ หากไม่ตอบสนองอีกต่อไปอาจหมายถึงว่ากระบวนการนั้น ไม่ได้เป็นกระบวนการที่สร้างคุณค่าที่สำคัญ และอาจต้องมีการปรับเปลี่ยน หรือปรับปรุงระบบงานภายในดังนั้น กลไกที่สำคัญในการกำหนดกระบวนการที่

สร้างคุณค่าคือประโยชน์ในการจัดทำ ข้อกำหนด ออกแบบ วางระบบ และปรับปรุงกระบวนการอย่างต่อเนื่อง ดังนั้นการมองภาพรวมของการบริหารกระบวนการทั่วทั้งองค์กรโดยอาศัย แนวทางคำถามดังต่อไปนี้

- พันธกิจหลักของส่วนราชการคืออะไร
- ส่วนราชการมีความชำนาญในเรื่องที่ทำอยู่หรือไม่
- พันธกิจหลักของส่วนราชการสร้างคุณค่าอะไรให้แก่ลูกค้า ประชาชนผู้มารับบริการ และผู้มีส่วนได้ส่วนเสีย
- คุณค่าดังกล่าวได้มาจากกระบวนการหลักอะไรบ้าง
- กระบวนการดังกล่าวถูกออกแบบมาได้อย่างไรและใช้ข้อมูลอะไรจากที่ใดเพื่อมาเป็นประโยชน์ในการออกแบบกระบวนการงาน
- ส่วนราชการเองสามารถควบคุมกระบวนการทุกขั้นตอนได้หรือไม่
- ส่วนราชการทราบผลการดำเนินงานทุกขั้นตอนหรือไม่
- ผลการดำเนินงานของส่วนราชการเป็นอย่างไรเมื่อเปรียบเทียบกับคู่แข่งหรือหน่วยงานเอกชนที่มีผลการดำเนินการคล้ายคลึงกัน
- ส่วนราชการมีการเรียนรู้จากกระบวนการที่ทำอยู่ทุกเมื่อเชื่อวันอย่างไร
- ส่วนราชการสร้างผลิตภัณฑ์และบริการใหม่ๆ ได้อย่างไรหรือสร้างนวัตกรรมใหม่ๆ ได้หรือไม่
- ณ วันนี้ส่วนราชการมีกระบวนการผลิตและการให้บริการที่ดีกว่าเดิมและช่วยส่งเสริมคุณภาพชีวิตโดยรวมของประชาชนให้ดีขึ้นหรือไม่เพียงใด

ในการดำเนินงานกระบวนการที่สร้างคุณค่าและกระบวนการสนับสนุนจะต้องประกอบด้วย องค์ประกอบที่สำคัญต่างๆ ดังนี้

- (1) แนวทางและวิธีการในการกำหนดกระบวนการที่สร้างคุณค่าและกระบวนการสนับสนุน
- (2) การรวบรวมข้อมูลเพื่อการจัดทำข้อกำหนดที่สำคัญของกระบวนการ
- (3) การออกแบบกระบวนการเพื่อตอบสนองต่อข้อกำหนดที่สำคัญรวมทั้งปัจจัยภายในและปัจจัยภายนอกของส่วนราชการ
- (4) การบริหารจัดการกระบวนการเพื่อให้สามารถบรรลุผลอย่างมีประสิทธิภาพ
- (5) การควบคุมต้นทุนและการลดค่าใช้จ่ายที่เกิดขึ้นจากการตรวจสอบ ทดสอบ และการแก้ไขข้อผิดพลาดในกระบวนการ
- (6) กลไกในการปรับปรุงกระบวนการและเรียนรู้จากการปรับปรุงนั้น เพื่อการขยายผลและพัฒนาจนเกิดการเรียนรู้ขององค์กร

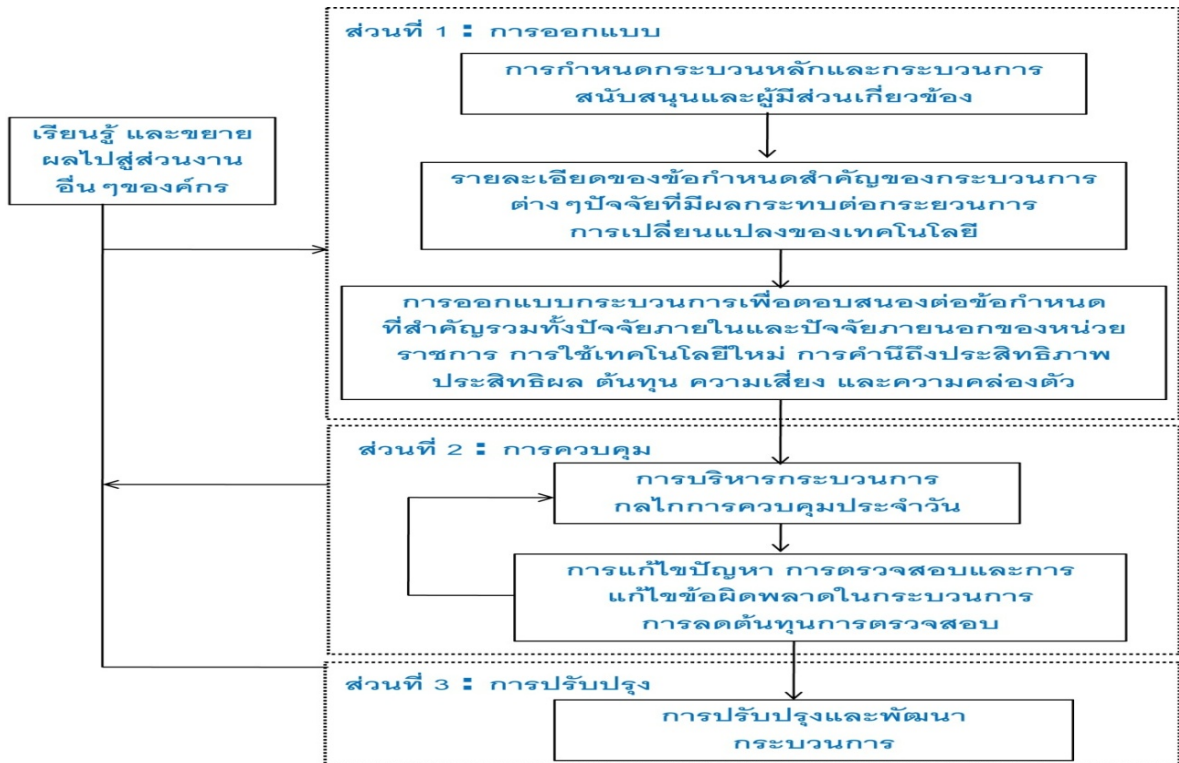


ภาพที่ 1 องค์ประกอบของกระบวนการสร้างคุณค่า

ในการจัดการกระบวนการเป็นการพิจารณากระบวนการทั้งภายในส่วนราชการที่ดำเนินการเพื่อส่งมอบผลิตภัณฑ์และบริการที่มีคุณค่าแก่ผู้รับบริการทั้งในปัจจุบันและอนาคต ดังนั้น จะเห็นได้ว่าการออกแบบเป็นจุดเริ่มที่สำคัญของกระบวนการซึ่งมีผลอย่างยิ่งต่อการบริหารกระบวนการ หากออกแบบกระบวนการโดยไม่คำนึงถึงปัจจัยต่างๆ อย่างถี่ถ้วนแล้วย่อมเป็นการยากที่จะแก้ไขกระบวนการที่ด้อยประสิทธิภาพเหล่านั้นให้บรรลุผลได้ หนึ่งในเงื่อนไขสำคัญคือการได้มาของข้อกำหนดต่างๆ ในการออกแบบ ซึ่งนอกจากจะเกี่ยวข้องกับการสำรวจและการรวบรวมความต้องการของผู้รับบริการแล้ว ยังรวมถึงวิธีการในการค้นหาความต้องการจากกลุ่มผู้มีส่วนได้ส่วนเสียต่างๆ ทั้งจากภายในและภายนอกส่วนราชการ เพื่อมาแปลความเป็นข้อกำหนดในการออกแบบระบบงานต่างๆ ตลอดจนการพิจารณา ถึงการเปลี่ยนแปลงด้านเทคโนโลยีที่อาจส่งผลกระทบต่อกระบวนการต่างๆ ดังกล่าว การบริหารกระบวนการหรือการดำเนินการให้เป็นไปตามข้อกำหนดในการออกแบบเป็นส่วนหนึ่งในการสร้างคุณค่าให้เกิดขึ้น การติดตามควบคุมดูแล การแก้ไขปัญหาและการปรับปรุงระบบ



เป็นส่วนที่ทำให้กระบวนการต่างๆ ดำเนินการไปอย่างมีประสิทธิภาพ ดังนั้นถ้าหากมองในภาพรวมแล้วอาจกล่าวได้ว่าการจัดการกระบวนการแบ่งออกเป็นสามส่วนหลักๆ คือการออกแบบ การควบคุม และการปรับปรุง ดังแสดงในภาพที่ 2



ภาพที่ 2 สามส่วนหลักของการจัดการกระบวนการ

การจัดการกระบวนการประกอบด้วยแนวคิดหลัก ใน 2 หัวข้อคือ

1. การออกแบบระบบงาน (Work system design) ประกอบด้วย ความสามารถพิเศษ การออกแบบกระบวนการทำงาน และความพร้อมต่อภาวะฉุกเฉิน
2. การจัดการและการปรับปรุงกระบวนการทำงาน (work process management and improvement) ประกอบด้วยการจัดการกระบวนการทำงาน และการปรับปรุงกระบวนการทำงาน

การจัดการกระบวนการจะมุ่งเน้นที่ความคล่องตัว การลดต้นทุน และการลดรอบเวลา ซึ่งองค์กร ควรจัดการกระบวนการให้มีความสามารถในการปรับตัวหรือการตอบสนองอย่างรวดเร็วยืดหยุ่น และมีประสิทธิภาพต่อความต้องการที่เปลี่ยนแปลงไป หรือความสามารถในการให้บริการที่หลากหลายตามความต้องการของผู้รับบริการและผู้มีส่วนได้ส่วนเสียเฉพาะราย ทั้งนี้ ขึ้นอยู่กับยุทธศาสตร์ขององค์กรนอกจากนี้ การจัดการกระบวนการยังครอบคลุมถึงการออกแบบงานที่ตัดสินใจว่าจ้างหน่วยงานภายนอกให้ดำเนินการแทน การทำ

ข้อตกลงกับผู้ส่งมอบผลิตภัณฑ์หรือบริการที่สำคัญ และการทำข้อตกลงด้านความร่วมมือในรูปแบบแปลกใหม่ ความยืดหยุ่นอาจจำเป็นต้องอาศัยกลยุทธ์ที่จำเป็นและใช้ประโยชน์จากตัวชี้วัดที่สำคัญเพื่อติดตามทุกแง่มุมของการจัดการกระบวนการโดยรวม การจัดการกระบวนการประกอบด้วยแนวทางการดำเนินงานดังนี้

### 1. การออกแบบกระบวนการ

1.1 แนวทางการออกแบบกระบวนการอาจมีความแตกต่างกันมากตามลักษณะของผลผลิตและบริการ ดังนั้น องค์กรควรคำนึงถึงข้อกำหนดที่สำคัญของผลผลิตและบริการ และการตอบสนองตามความคาดหวังของผู้รับบริการและผู้มีส่วนได้ส่วนเสียทั้งหมด

1.2 การออกแบบกระบวนการที่มีประสิทธิผลต้องคำนึงถึงขั้นตอนและระยะเวลาของกระบวนการซึ่งอาจเกี่ยวข้องกับการจัดทำผังโดยละเอียดของกระบวนการและการออกแบบใหม่ (Process Redesign)

1.3 การนำเทคโนโลยีใหม่มาใช้ สำหรับการแลกเปลี่ยนสารสนเทศกับผู้มีส่วนเกี่ยวข้องที่สำคัญ การสื่อสารกับผู้รับบริการและผู้มีส่วนได้ส่วนเสียให้สามารถเข้าถึงได้ตลอดเวลา

1.4 การวัดผลการดำเนินการภายในกระบวนการ ต้องมีการกำหนดจุดวิกฤติในกระบวนการเพื่อวัดสังเกตการณ์ ซึ่งควรมีอยู่ในช่วงแรกที่สุดของกระบวนการเท่าที่เป็นไปได้ เพื่อลดปัญหาและค่าใช้จ่ายที่อาจเกิดขึ้นจากการเบี่ยงเบนไปจากผลการดำเนินการที่คาดหวังไว้ให้น้อยที่สุด

1.5 กำหนดมาตรฐานของผลการดำเนินการภายในกระบวนการ เพื่อเป็นแนวทางในการตัดสินใจเมื่อมีความเบี่ยงเบนเกิดขึ้น ต้องมีวิธีการแก้ไขปัญหาเพื่อปรับให้ผลการดำเนินการของกระบวนการเป็นไปตามข้อกำหนดที่ได้ออกแบบไว้ วิธีการแก้ไขปัญหานี้ควรพิจารณาทั้งด้านเทคนิคและบุคลากร ทั้งนี้ขึ้นอยู่กับลักษณะของกระบวนการ วิธีการแก้ไขที่เหมาะสม จึงควรเน้นที่การเปลี่ยนแปลงที่ต้นเหตุของความเบี่ยงเบน การแก้ไขปัญหาที่ต้นเหตุจะลดโอกาสของความแปรปรวนในลักษณะเดิมที่อาจเกิดขึ้นซ้ำหรือที่จุดอื่นขององค์กรให้น้อยที่สุด

การกำหนดกระบวนการสร้างคุณค่า หมายถึง กระบวนการที่มีความสำคัญสูงสุดในการปฏิบัติงานตามภารกิจและสร้างคุณค่า ให้แก่ผู้รับบริการและผู้มีส่วนได้ส่วนเสีย มีความเกี่ยวข้องกับบุคลากรส่วนใหญ่ มีลักษณะแตกต่างกันไปตามภารกิจขององค์กร โดยมีแนวทางเกณฑ์การคัดเลือกดังนี้

- 1) เป็นกระบวนการที่ส่งผลโดยตรงต่อเป้าประสงค์เชิงยุทธศาสตร์ และพันธกิจขององค์กร
- 2) เป็นกระบวนการที่ทำให้เกิดประสิทธิภาพการทำงานที่ดีขึ้น
- 3) เป็นกระบวนการที่ส่งมอบคุณค่าให้แก่ผู้รับบริการและผู้มีส่วนได้ส่วนเสีย
- 4) เป็นกระบวนการที่ช่วยลดค่าใช้จ่ายในการดำเนินงาน

เมื่อได้หลักเกณฑ์การคัดเลือกแล้วให้นำหลักเกณฑ์ ดังกล่าวมาให้คะแนนแต่ละกระบวนการ และจัดลำดับความสำคัญและพิจารณาว่ากระบวนการใดเป็นกระบวนการสร้างคุณค่าและกระบวนการสนับสนุน นอกจากแนวทางการกำหนดกระบวนการที่สร้างคุณค่าที่ใช้วิธีการกำหนดหลักเกณฑ์และค่าคะแนนดังกล่าวข้างต้นแล้ว องค์กรอาจนำ**เครื่องมือการวิเคราะห์ห่วงโซ่แห่งคุณค่า (Value Chain)** ของ Michael E. Porter เพื่อวิเคราะห์ความสัมพันธ์ระหว่างกิจกรรมต่างๆ ในองค์กรอันจะนำไปสู่การสร้างคุณค่า (Value Creation) โดยจะต้องเริ่มต้นจากการกำหนดคุณค่าที่องค์กรต้องการนำเสนอจากนั้นพิจารณากิจกรรมต่างๆ ทั้งกิจกรรมหลักและกิจกรรมสนับสนุน ที่องค์กรจะต้องดำเนินการเพื่อให้เกิดคุณค่านั้น ซึ่งประโยชน์ของการนำเครื่องมือนี้มาใช้จะทำให้ได้พิจารณาถึงความสัมพันธ์ระหว่างกิจกรรมต่างๆ ได้ชัดเจนขึ้น รวมทั้งการวิเคราะห์ถึงกิจกรรมที่สำคัญที่ต้องดำเนินการเพื่อก่อให้เกิดคุณค่าที่ต้องการ

การวิเคราะห์สามารถใช้ได้ทั้งในการวิเคราะห์การดำเนินงานภายใน และการออกแบบกิจกรรมและกระบวนการภายในองค์กรและสามารถวิเคราะห์ได้ในลักษณะของสิ่งที่เป็นอย่างในปัจจุบัน (As Is) และสิ่งที่ควรจะเป็น (To Be) เพื่อหาช่องว่าง (Gap) และแนวทางในการปรับปรุงการดำเนินงานภายในเพื่อปิดช่องว่างดังกล่าว Value Chain ของแต่ละองค์กรอาจมีความแตกต่างกัน ขึ้นอยู่กับกระบวนการหลักขององค์กร

## 2.2 การจัดทำข้อกำหนดที่สำคัญของกระบวนการ

1) **แนวทางการดำเนินงาน** ข้อกำหนดที่สำคัญของกระบวนการสร้างคุณค่า ควรกำหนดมาจากความต้องการของผู้รับบริการโดยมีพื้นฐานมาจากหลักธรรมาภิบาล โดยกระบวนการต่างๆ ต้องเป็นไปเพื่อ

- 1) ความคุ้มค่า (Value for Money, Effective and Efficient)
- 2) ความเป็นธรรม (Equitable) ตอบสนองต่อกลุ่มต่างๆ (Responsive)
- 3) ความถูกต้องตามหลักนิติธรรม (Follow the Rule of Law)
- 4) ความเปิดเผย โปร่งใส (Transparent)
- 5) การเปิดโอกาสให้ฝ่ายต่างๆมีส่วนร่วม (Participatory)
- 6) สามารถตรวจสอบ อธิบายได้ และมีเจ้าภาพรับผิดชอบที่ชัดเจน (Accountable)

### 2) ขั้นตอนการจัดทำข้อกำหนดที่สำคัญ

การดำเนินงานหาข้อกำหนดที่สำคัญ และการนำข้อกำหนดที่สำคัญไปสู่การปฏิบัติ ประกอบด้วย ขั้นตอนการดำเนินงานดังนี้

- 1) สสำรวจความคิดเห็นของผู้รับบริการและผู้มีส่วนได้ส่วนเสีย
- 2) ประมวลผลการสำรวจเพื่อสรุปผลความต้องการของผู้รับบริการ การจัดลำดับความสำคัญของความต้องการและนำองค์ความรู้ เทคโนโลยีสารสนเทศต่างๆ รวมทั้งขั้นตอนและระยะเวลาการปฏิบัติงานมาใช้ประกอบในการจัดทำข้อกำหนดของกระบวนการ

- 3) แปลงความต้องการที่ได้และองค์ความรู้ต่างๆ ให้เป็นข้อกำหนดที่สำคัญของกระบวนการ
- 4) กำหนดตัวชี้วัดกระบวนการตามข้อกำหนดที่สำคัญ
- 5) ออกแบบกระบวนการโดยนำข้อกำหนดและตัวชี้วัดเพื่อใช้ควบคุมกระบวนการ (Process Specification)
- 6) จัดทำคู่มือการปฏิบัติงาน

**3) การปรับปรุงกระบวนการ** การปรับปรุงกระบวนการให้ได้ผลการดำเนินงานที่ดีขึ้นมีแนวทางการดำเนินงานดังนี้

1) องค์กรควรดำเนินการปรับปรุงอย่างต่อเนื่องโดยใช้ตัวชี้วัดและเป้าหมายที่กำหนดขึ้นหากไม่เป็นไปตามเป้าหมายควรวิเคราะห์หาสาเหตุและหาแนวทางเพื่อปรับปรุงและจัดทำเป็นแนวทางในการปรับปรุง ซึ่งจะต้องระบุปัญหา สาเหตุ วิธีการป้องกัน และแนวทางการปรับปรุง ซึ่งข้อมูลทั้งหมดจะป้อนกลับมาทบทวนคู่มือการปฏิบัติงานอีกครั้งหนึ่ง

2) การควบคุมกระบวนการจะใช้ผลการดำเนินการตามตัวชี้วัดของกระบวนการเป็นตัวควบคุม ทั้งนี้จะต้องพัฒนาระบบเตือนภัยที่แสดงว่าผลที่เกิดขึ้นเริ่มเข้าสู่จุดวิกฤตซึ่งจะส่งผลกระทบต่อความสำเร็จขององค์กรและกระทบต่อกระบวนการอื่นๆ

3) การปรับปรุงกระบวนการ สามารถดำเนินการได้หลายแนวทาง ได้แก่ การแลกเปลี่ยนประสบการณ์กับหน่วยงานอื่น การศึกษาและวิเคราะห์กระบวนการ การจัดระดับเทียบเคียง (Benchmarking) การนำเทคโนโลยีที่เหมาะสมมาใช้ รวมทั้งการใช้ข้อมูลของผู้รับบริการเพื่อนำมาปรับปรุงกระบวนการอยู่เสมอ

4) การแลกเปลี่ยนเรียนรู้ผลการทบทวนและปรับปรุงกระบวนการงานควรมีระบบที่ช่วยสนับสนุน เช่น ระบบการจัดการความรู้ ระบบข้อมูลสารสนเทศที่มีการวิเคราะห์ผลของกระบวนการที่ชัดเจน

5) การแลกเปลี่ยนเรียนรู้และการปรับปรุงกระบวนการจะต้องนำไปสู่การพัฒนาที่ต่อเนื่องในด้านต่างๆ ขององค์กร ได้แก่ นวัตกรรมของกระบวนการ การมอบอำนาจการตัดสินใจและความรับผิดชอบ (Empowerment) ให้กับบุคลากร การวิจัยและพัฒนา เทคโนโลยีที่เหมาะสม การจัดการความรู้และการบริหารโครงการ

การจัดการกระบวนการสนับสนุน เป็นกระบวนการที่มีความสำคัญในการสนับสนุนกระบวนการสร้างคุณค่าให้แก่องค์กร บุคลากร และการปฏิบัติงานประจำวัน ได้แก่ งานด้านการเงินและบัญชี การจัดการสิ่งอำนวยความสะดวก งานด้านกฎหมาย งานด้านทรัพยากรบุคคล เป็นต้น สำหรับข้อกำหนดที่สำคัญจะไม่ขึ้นอยู่กับคุณลักษณะของผลผลิตและบริการ และขึ้นอยู่กับความต้องการของคนในองค์กรเป็นสำคัญ เพื่อให้ผลการดำเนินงานมีประสิทธิภาพและประสิทธิผล

## 2.3 แนวคิดพื้นฐานของการออกแบบกระบวนการ

1) เมื่อได้กำหนดกระบวนการสร้างคุณค่า และข้อกำหนดที่สำคัญของกระบวนการสร้างคุณค่าแล้ว จะนำมาสู่การออกแบบกระบวนการ โดยคำนึงถึง แปลงข้อกำหนดที่สำคัญไปสู่การออกแบบกระบวนการ วิเคราะห์ผลกระทบที่จะเกิดขึ้นต่อกระบวนการอื่นๆ หรือต่อสภาพแวดล้อมอื่นๆ มีวิธีการวัดผลของกระบวนการว่ามีตัวชี้วัดที่สำคัญที่บ่งชี้ประสิทธิผลของกระบวนการหรือไม่ วิเคราะห์ขีดความสามารถ และองค์ความรู้ของบุคลากรที่จะดำเนินการได้ และการเทียบเคียงมาตรฐานของกระบวนการกับหน่วยงานอื่น (Benchmarking) หรือหน่วยงานที่มีวิธีปฏิบัติที่ดี (Best Practices)

2) การออกแบบกระบวนการที่มีประสิทธิผลจะต้องพิจารณาถึงรอบระยะเวลาการปฏิบัติงาน ซึ่งองค์กรดำเนินการลดระยะเวลาและขั้นตอนการปฏิบัติงาน โดยการปรับปรุงกระบวนการใหม่ หรือ การนำเทคโนโลยีมาช่วยในกระบวนการ

3) กำหนดผู้รับผิดชอบที่ชัดเจน โดยร่วมกันทำหน้าที่ศึกษาความเป็นไปได้ พิจารณาความคุ้มค่า ความเสี่ยงและกรอบระยะเวลาในการดำเนินกระบวนการ

## 2.4 การควบคุมและการปรับปรุงกระบวนการ

1) การควบคุมกระบวนการ มีแนวทางการดำเนินงานที่จะนำกระบวนการสร้างคุณค่าไปปฏิบัติเพื่อให้บรรลุผลตามข้อกำหนดที่สำคัญ ดังนี้

1. การกำหนดตัวชี้วัดของการปฏิบัติงานในทุกระดับภายในองค์กร
2. จัดทำมาตรฐานการปฏิบัติงานในทุกกระบวนการ
3. มีระบบการติดตามและทบทวนผลการทำงานเป็นระยะ ทั้งอย่างเป็นทางการและไม่เป็น

ทางการ

2) การจัดทำมาตรฐานการปฏิบัติงาน มี 4 วิธีดังนี้

1. การใช้ผลการปฏิบัติงานที่ผ่านมา (Historical Standard) เป็นวิธีการที่อาศัยข้อมูลสถิติการปฏิบัติงานย้อนหลังในช่วงระยะเวลาหนึ่ง นำมาคำนวณหาค่าเฉลี่ยแล้วกำหนดเป็นมาตรฐานโดยอาจเพิ่มหรือลดให้ต่ำลงให้เหมาะสมกับสภาพหรือสถานการณ์ในช่วงเวลานั้น

2. การเปรียบเทียบกับผลการปฏิบัติงานของบุคคลอื่น (Market Standard) เป็นวิธีการเปรียบเทียบผลการปฏิบัติงานของบุคคลหนึ่งกับผลการปฏิบัติงานของบุคคลอื่นๆ

3. การศึกษาจากการปฏิบัติงาน (Engineering Standard) เป็นวิธีการที่อาศัยหลักเกณฑ์ทางวิทยาศาสตร์หรือการคำนวณมาช่วย เช่น การศึกษาการเคลื่อนไหวและเวลาในการปฏิบัติงาน (Time and Motion Study) ทั้งนี้เพื่อหาเวลามาตรฐาน (Standard time)

4. มาตรฐานแบบอัตวิสัย (Subjective Standard) เป็นวิธีการที่ผู้บังคับบัญชาเฝ้าสังเกตการปฏิบัติงานของผู้ใต้บังคับบัญชา และนำมากำหนดเป็นมาตรฐาน

โดยมีการติดตามประเมินผลการปฏิบัติงานและนำมาเปรียบเทียบกับ มาตรฐานที่กำหนดไว้ และมีการพัฒนาปรับปรุงหรือแก้ไขมาตรฐานให้มีความเหมาะสมยิ่งขึ้น และควรมีการปรับปรุง ทุก 5-6 ปี เพราะมีการเปลี่ยนแปลงรูปแบบของผู้รับบริการที่เปลี่ยนแปลงไป เพื่อตอบสนองให้ทันตามความต้องการของประชาชน

## บทที่ 3

### บทวิเคราะห์การจัดการกระบวนการ กรมพัฒนาที่ดิน

#### 3.1 การวิเคราะห์เพื่อกำหนดกระบวนการสร้างคุณค่า

จากกรอบแนวคิด และเกณฑ์การพัฒนาคุณภาพการบริหารจัดการภาครัฐ หมวด 6 สำนักงาน กพร. กำหนดเพื่อให้ส่วนราชการดำเนินการเพื่อการบริหารจัดการกระบวนการ ประกอบด้วย การออกแบบกระบวนการ การควบคุมกระบวนการ และการปรับปรุงกระบวนการ เพื่อให้ได้กระบวนการที่มีคุณค่าต่อผู้รับบริการนั้น กรมพัฒนาที่ดินได้ดำเนินการโดยจัดตั้งคณะกรรมการจัดการกระบวนการประกอบด้วย คณะทำงาน PMQA หมวด 6 และคณะทำงานกลุ่มย่อย จำนวน 5 คณะแยกเป็นรายกระบวนการงานโดยได้ดำเนินงานตามขั้นตอนต่างๆ ดังนี้

1. ระบุวิสัยทัศน์และพันธกิจหลักของส่วนราชการ โครงสร้างส่วนราชการ และกฎหมายที่เกี่ยวข้อง
2. วิเคราะห์กระบวนการที่ต้องใช้ในการส่งมอบผลิตภัณฑ์ บริการที่สำคัญ ตั้งแต่ต้นน้ำจรดปลายน้ำ
3. ระบुकุ่มผู้รับบริการ และผู้มีส่วนได้ส่วนเสียให้ชัดเจน รวมทั้งความคาดหวัง และความต้องการหลักของกลุ่มต่างๆ ที่นำมาใช้เป็นตัวป้อนเข้าในจัดทำข้อกำหนดของกระบวนการ
4. วิเคราะห์ผลลัพธ์ของกระบวนการและคุณค่าในมุมมองของผู้รับบริการและผู้มีส่วนได้ส่วนเสียตามปัจจัยต่างๆที่เกี่ยวข้อง ดังนี้

- 4.1 หน้าที่ความรับผิดชอบของส่วนราชการและพันธกิจตามกฎหมาย
- 4.2 วิธีการในการส่งมอบผลิตภัณฑ์และการให้บริการ
- 4.3 ความต้องการด้านเทคโนโลยีและความสำคัญของการได้มาซึ่งเทคโนโลยี
- 4.4 ความสัมพันธ์และความเกี่ยวข้องกับผู้รับบริการและผู้ส่งมอบ
- 4.5 การว่าจ้างบุคคลภายนอกให้ดำเนินการแทน (Outsourcing)
- 4.6 ความสำคัญของการวิจัยและพัฒนา
- 4.7 ความสำคัญของการได้มาซึ่งเทคโนโลยี
- 4.8 การจัดการสารสนเทศและองค์ความรู้

#### 4.9 การจัดการห่วงโซ่อุปทาน

#### 4.10 สภาพแวดล้อมของการแข่งขันและความเสี่ยง

โดยใช้เครื่องมือวิเคราะห์ห่วงโซ่คุณค่า หรือ SIPOC Model เพื่อกำหนดกระบวนการสร้างคุณค่าและกระบวนการสนับสนุนของกรมโดยใช้ข้อมูลปัจจัยนำเข้า (Input) จากกฎกระทรวง พระราชบัญญัติ มติกรม พันธกิจ วิสัยทัศน์ ทิศทางนโยบายของกรมฯและกระทรวงฯ ความต้องการของผู้รับบริการและผู้มีส่วนได้ส่วนเสีย ซึ่งเมื่อได้ดำเนินการวิเคราะห์เพื่อออกแบบกระบวนการงานหลักของกรมฯ ตามปัจจัยต่างๆ ดังกล่าวแล้ว กรมพัฒนาที่ดินมีกระบวนการสร้างคุณค่าเพื่อรองรับภารกิจงานสำคัญของกรมรวม 13 กระบวนการ และนำมาจัดทำเป็นคู่มือการปฏิบัติงานสรุปได้ ดังนี้

1. กระบวนการจัดทำสำมะโนที่ดิน
2. กระบวนการจัดทำข้อมูลและแผนที่สภาพการใช้ที่ดิน
3. กระบวนการสำรวจและจำแนกดิน
4. กระบวนการจัดทำแผนการใช้ที่ดิน
5. กระบวนการวิเคราะห์ดิน น้ำ พืช
6. กระบวนการพัฒนาและถ่ายทอดเทคโนโลยีด้านการพัฒนาที่ดิน
7. กระบวนการบริการด้านการพัฒนาที่ดิน
8. กระบวนการพัฒนาที่ดิน
9. กระบวนการสร้างและพัฒนาเครือข่ายด้านการพัฒนาที่ดิน
10. กระบวนการจำแนกประเภทที่ดิน
11. กระบวนการจัดทำ แผนการให้ความช่วยเหลือผู้เสียหายจากการกำหนดเขตตาม พรบ.พัฒนาที่ดิน 2551
12. กระบวนการตรวจสอบการจำแนกประเภทที่ดิน
13. กระบวนการให้บริการแผนที่ดินข้อมูลทางแผนที่

ทั้งนี้กรมฯ ได้คัดเลือกกระบวนการงานเรียงลำดับคะแนนตามความสำคัญของปัจจัยที่เกี่ยวข้องและนำมาจัดทำคู่มือการปฏิบัติงานในปีแรก จำนวน 6 กระบวนการ ดังนี้



1. กระบวนการพัฒนาและถ่ายทอดเทคโนโลยีด้านการพัฒนาที่ดิน เจ้าภาพหลัก : สำนักวิจัยและพัฒนาการจัดการที่ดิน

2. กระบวนการสำรวจและจำแนกดิน เจ้าภาพหลัก : สำนักสำรวจดินและวิจัยทรัพยากรดิน

3. กระบวนการพัฒนาที่ดิน เจ้าภาพหลัก : สำนักงานพัฒนาที่ดินเขต 6

4. กระบวนการบริการด้านการพัฒนาที่ดิน เจ้าภาพหลัก : สำนักเทคโนโลยีชีวภาพทางดิน

5. กระบวนการจัดทำแผนการใช้ที่ดิน เจ้าภาพหลัก : กองนโยบายและแผนการใช้ที่ดิน

6. กระบวนการวิเคราะห์ดิน น้ำ พืช เจ้าภาพหลัก : สำนักวิทยาศาสตร์เพื่อการพัฒนาที่ดิน

ตั้งผลการวิเคราะห์การกำหนดกระบวนการสร้างคุณค่า กรมพัฒนาที่ดิน โดยใช้เครื่องมือ SIPOC Model  
สรุปได้ดังนี้

การวิเคราะห์เพื่อกำหนดกระบวนการสร้างคุณค่า กรมพัฒนาที่ดิน โดยใช้เครื่องมือ SIPOC Model

(Supplier Input Process Customer Model)

หน้าที่ตามกฎหมาย			พันธกิจตาม วิสัยทัศน์	นโยบายรัฐบาล/ กระทรวง (29 ธ.ค.51)	สินค้า/บริการ	กระบวนการ หลัก	หน่วยงาน รับผิดชอบ	ผู้รับบริการ	ผู้มีส่วนได้ ส่วนเสีย
กฎกระทรวง (กรม)	พรบ.	มติ ครม.							
1. ศึกษา สำรวจ จำแนก วิเคราะห์ และวิจัยดินและ ที่ดิน ทำสำมะโนที่ดิน ติดตามสถานการณ์สภาพการ ใช้ที่ดิน เพื่อกำหนดนโยบาย และวางแผนการใช้ที่ดินและ เพื่อการพัฒนาที่ดิน (Process)	ม.16 ให้กรม พัฒนาที่ดินมี หน้าที่...การทำสำ มะโนที่ดินเพื่อ การปฏิบัติตาม พรบ.นี้	--	--	--	1. สำมะโน ที่ดิน	1. กระบวนการ จัดทำสำมะโน ที่ดิน	สสผ. สปข.	1.หน่วยงาน ภาครัฐที่ เกี่ยวข้อง 2. องค์กร บริหารส่วน ท้องถิ่น	- เกษตรกรใน พื้นที่เป้าหมาย - ประชาชนในพื้นที่
1. ศึกษา สำรวจ จำแนก วิเคราะห์ และวิจัยดินและ ที่ดิน ทำสำมะโนที่ดิน ติดตามสถานการณ์สภาพการ ใช้ที่ดิน เพื่อกำหนดนโยบาย และวางแผนการใช้ที่ดินและ เพื่อการพัฒนาที่ดิน	--	--	2. วิจัย พัฒนา ให้บริการและ ถ่ายทอดเทคโนโลยี การพัฒนาที่ดิน พร้อมทั้งกำหนด เขตการใช้ที่ดินที่ เหมาะสม เพื่อการ ผลิตและให้บริการ เชิงพื้นที่ด้านต่างๆ ที่ทันสมัย	--	2.ข้อมูลสภาพ การใช้ที่ดินและ การเปลี่ยนแปลง การใช้ที่ดิน # บทบัญญัติ รัฐธรรมนูญแห่ง ราชอาณาจักร ไทย พ.ศ. ๒๕๕๐ มาตรา ๘๕	2. กระบวนการ จัดทำข้อมูลและ แผนที่สภาพ การใช้ที่ดิน	สนผ. สปข.	2.หน่วยงาน ภาครัฐที่ เกี่ยวข้อง ๒. หน่วยงาน ของเอกชนที่ เกี่ยวข้อง	เกษตรกรในพื้นที่ เป้าหมาย

หน้าที่ตามกฎหมาย			พันธกิจตาม วิสัยทัศน์	นโยบายรัฐบาล/ กระทรวง (29 ธ.ค.51)	สินค้า/บริการ	กระบวนการ หลัก	หน่วยงาน รับผิดชอบ	ผู้ให้บริการ	ผู้มีส่วนได้ ส่วนเสีย
กฎกระทรวง (กรม)	พรบ.	มติ ครม.							
1. ศึกษา สำรวจ จำแนก วิเคราะห์ และวิจัยดินและ ที่ดิน ทำสำมะโนที่ดิน ติดตามสถานการณ์สภาพการ ใช้ที่ดิน เพื่อกำหนดนโยบาย และวางแผนการใช้ที่ดินและ เพื่อการพัฒนาที่ดิน 2. ให้บริการด้านการ วิเคราะห์ ตรวจสอบ และให้ คำแนะนำเกี่ยวกับดิน น้ำ พืช ปุ๋ย และอื่นๆที่เกี่ยวข้องกับการ พัฒนาที่ดิน 3. ถ่ายทอดผลการศึกษา ค้นคว้า วิจัย และให้บริการด้าน การพัฒนาที่ดินแก่ส่วนราชการที่ เกี่ยวข้องและเกษตรกร	บทบัญญัติ <b>รัฐธรรมนูญ</b> แห่ง ราชอาณาจักรไทย พ.ศ. 2550 มาตรา 85 <b>ม.9(2)</b> วาง แผนการใช้ที่ดิน การพัฒนาที่ดิน การกำหนดบริเวณ การใช้ที่ดินและ การกำหนดเขต อนุรักษ์ดินและน้ำ ม.9(3) ประกาศ กำหนดเขตสำรวจ ที่ดิน และประกาศ กำหนดเขตสำรวจ การอนุรักษ์ดินและ น้ำ ม.13 ในกรณี ที่ปรากฏว่าพื้นที่ใด เป็นพื้นที่ลาดชัน	ไม่มี	1. สนับสนุนงาน โครงการอัน เนื่องมาจาก พระราชดำริ 2. วิจัย พัฒนา ให้บริการและ ถ่ายทอด เทคโนโลยีการ พัฒนาที่ดิน พร้อมทั้งกำหนด เขตการใช้ที่ดินที่ เหมาะสม เพื่อ การผลิตและ ให้บริการเชิงพื้นที่ ด้านต่างๆที่ ทันสมัย ๓. พัฒนา โครงสร้างพื้นฐาน ด้านการพัฒนา ที่ดินและน้ำ โดย การอนุรักษ์ดิน	4 นโยบายเศรษฐกิจ 4.2 นโยบายปรับ โครงสร้างเศรษฐกิจ 4.2.1 ภาคเกษตร 3)คุ้มครองและรักษา พื้นที่ที่เหมาะสม โดย เน้นพื้นที่ที่ได้รับการ พัฒนาระบบ ชลประทานเพื่อเป็น รากฐานการผลิต ฯลฯ 5.นโยบายที่ดิน ทรัพยากรธรรมชาติ และสิ่งแวดล้อม 5.1 คุ้มครองและ อนุรักษ์ทรัพยากรป่า ไม้และสัตว์ป่า ทรัพยากรดิน ฯลฯ	3.ข้อมูลดิน และที่ดิน  #บทบัญญัติ รัฐธรรมนูญ แห่ง ราชอาณาจักร ไทย พ.ศ. ๒๕๕๐ มาตรา ๘๕	<b>3. กระบวนการ สำรวจและ จำแนกดิน</b>	สสว. สพช. สวด.	1.หน่วยงาน ภาครัฐที่ เกี่ยวข้อง 2. หน่วยงาน ของเอกชนที่ เกี่ยวข้อง	เกษตรกรในพื้นที่ เป้าหมาย

หน้าที่ตามกฎหมาย			พันธกิจตาม วิสัยทัศน์	นโยบายรัฐบาล/ กระทรวง (29 ธ.ค.51)	สินค้า/บริการ	กระบวนการ หลัก	หน่วยงาน รับผิดชอบ	ผู้รับบริการ	ผู้มีส่วนได้ ส่วนเสีย
กฎกระทรวง (กรม)	พรบ.	มติ ครม.							
	<p>เสี่ยงต่อการชะล้างพังทลายของดินหรือเสี่ยงต่อการเกิดดินถล่ม... กำหนดให้พื้นที่นั้นเป็นเขตอนุรักษ์ดินและน้ำ และให้มีแผนที่แนบท้ายประกาศด้วย พื้นที่นั้นเป็นเขตอนุรักษ์ดินและน้ำ และให้มีแผนที่แนบท้ายประกาศด้วย ๑</p> <p>ม.14 ...ประกาศในราชกิจจานุเบกษาควบคุมการใช้ที่ดิน..และให้มีแผนที่แนบท้ายประกาศ</p>		<p>และน้ำ การฟื้นฟูปรับปรุงบำรุงดินเพื่อเพิ่มผลผลิตทางการเกษตรและการใช้ประโยชน์ที่ดินอย่างยั่งยืนภายใต้กระบวนการที่ชุมชนมีส่วนร่วม</p> <p>5. ปฏิบัติงานตามพรบ. พัฒนาที่ดิน พ.ศ.๒๕๕๑</p>						

หน้าที่ตามกฎหมาย			พันธกิจตาม วิสัยทัศน์	นโยบายรัฐบาล/ กระทรวง (29 ธ.ค.51)	สินค้า/บริการ	กระบวนการ หลัก	หน่วยงาน รับผิดชอบ	ผู้รับบริการ	ผู้มีส่วนได้ ส่วนเสีย
กฎกระทรวง (กรม)	พรบ.	มติ ครม.							
	<p>ม.16 ให้กรม พัฒนาที่ดินมี หน้าที่ <u>สำรวจและ</u> <u>วิเคราะห์</u> <u>ตรวจสอบดินหรือ</u> <u>ที่ดินเพื่อให้ทราบ</u> <u>ถึงความอุดม</u> <u>สมบูรณ์ตาม</u> <u>ธรรมชาติ ความ</u> <u>เหมาะสมแก่การ</u> <u>ใช้ประโยชน์ที่ดิน</u> <u>หรือภาวะ</u> <u>เศรษฐกิจที่ดิน</u> <u>หรือเพื่อประโยชน์</u> <u>ในการจำแนก</u> <u>ประเภทที่ดิน การ</u> <u>พัฒนาที่ดิน การ</u> <u>กำหนดบริเวณการ</u> <u>ใช้ที่ดินฯ</u></p> <p>ม. 17 เพื่อ ประโยชน์ในการ</p>								

หน้าที่ตามกฎหมาย			พันธกิจตาม วิสัยทัศน์	นโยบายรัฐบาล/ กระทรวง (29 ธ.ค.51)	สินค้า/บริการ	กระบวนการ หลัก	หน่วยงาน รับผิดชอบ	ผู้รับบริการ	ผู้มีส่วนได้ ส่วนเสีย
กฎกระทรวง (กรม)	พรบ.	มติ ครม.							
	<p>สำรวจความอุดม สมบูรณ์ของดิน ตามธรรมชาติ ความเหมาะสมแก่ การใช้ประโยชน์ ที่ดินและการ กำหนดเขตการ อนุรักษ์ดินและน้ำ คณะกรรมการจะ จัดให้มีการสำรวจ ที่ดิน และการ สำรวจเพื่อ กำหนดเขต อนุรักษ์ดินและน้ำ ก็ได้</p> <p>ม.20 ผู้ใดประสงค์ ให้กรมพัฒนาที่ดิน วิเคราะห์ตรวจสอบ ตัวอย่างดินหรือ ปรับปรุงบำรุงดิน หรือที่ดิน หรือ</p>								

หน้าที่ตามกฎหมาย			พันธกิจตาม วิสัยทัศน์	นโยบายรัฐบาล/ กระทรวง (29 ธ.ค.51)	สินค้า/บริการ	กระบวนการ หลัก	หน่วยงาน รับผิดชอบ	ผู้ให้บริการ	ผู้มีส่วนได้ ส่วนเสีย
กฎกระทรวง (กรม)	พรบ.	มติ ครม.							
	อนุรักษ์ดินและน้ำ หรือบริการแผนที่ ข้อมูลทางแผนที่ฯ								
1. ศึกษา สำรวจ จำแนก วิเคราะห์ และวิจัยดินและ ที่ดิน ทำสำมะโนที่ดิน ติดตามสถานการณ์สภาพการ ใช้ที่ดิน เพื่อกำหนดนโยบาย และวางแผนการใช้ที่ดินและ เพื่อการพัฒนาที่ดิน	<b>ม. 9(2)</b> วาง แผนการใช้ที่ดิน การพัฒนาที่ดิน การกำหนดบริเวณ การใช้ที่ดินและการ กำหนดเขตการ อนุรักษ์ดินและน้ำ <b>ม.12</b> ...ประกาศใน ราชกิจจานุเบกษา กำหนดบริเวณการ ใช้ที่ดินตาม ม. 9(2)... <b>ม.13.</b> ประกาศในราช กิจจานุเบกษา กำหนดให้พื้นที่นั้น เป็นเขตอนุรักษ์ดิน และน้ำ.....	--	2. วิจัย พัฒนา ให้บริการและ ถ่ายทอด เทคโนโลยีการ พัฒนาที่ดิน พร้อมทั้งกำหนด เขตการใช้ที่ดินที่ เหมาะสม เพื่อ การผลิตและ ให้บริการเชิงพื้นที่ ด้านต่างๆที่ ทันสมัย	ข้อ 5.2...เร่งจัดทำ แนวเขตการใช้ ประโยชน์ที่ดิน...	4. แผนการใช้ ที่ดิน # บทบัญญัติ รัฐธรรมนูญ แห่ง ราชอาณาจักร ไทย พ.ศ. 2550 มาตรา 85	<b>4.กระบวนการ จัดทำแผนการ ใช้ที่ดิน</b>	สนผ. สพข.	1.หน่วยงาน ภาครัฐที่ เกี่ยวข้อง 2. หน่วยงาน ของเอกชนที่ เกี่ยวข้อง 3. อปท.	เกษตรกรในพื้นที่ เป้าหมาย

หน้าที่ตามกฎหมาย			พันธกิจตาม วิสัยทัศน์	นโยบายรัฐบาล/ กระทรวง (29 ธ.ค.51)	สินค้า/บริการ	กระบวนการ หลัก	หน่วยงาน รับผิดชอบ	ผู้รับบริการ	ผู้มีส่วนได้ ส่วนเสีย
กฎกระทรวง (กรม)	พรบ.	มติ ครม.							
<p>1. ศึกษา สำรวจ จำแนก วิเคราะห์ และวิจัยดินและที่ดิน ทำสำมะโนที่ดิน ติดตามสถานการณ์สภาพการใช้ที่ดิน เพื่อกำหนดนโยบาย และวางแผนการใช้ที่ดินและเพื่อการพัฒนาที่ดิน</p> <p>2. ให้บริการด้านการวิเคราะห์ ตรวจสอบ และให้คำแนะนำเกี่ยวกับดิน น้ำ ปุ๋ย และอื่นๆที่เกี่ยวข้องกับการพัฒนาที่ดิน</p> <p>3. ถ่ายทอดผลการศึกษา ค้นคว้า วิจัย และให้บริการด้านการพัฒนาที่ดินแก่ส่วนราชการที่เกี่ยวข้องและเกษตรกร</p>	<p><b>ม.14</b> ในกรณีที่มีปรากฏว่าพื้นที่ใดมีการใช้หรือทำให้เกิดการปนเปื้อนของสารเคมีหรือวัตถุอันตรายใด</p> <p><b>ม.16</b> ให้กรมพัฒนาที่ดินมีหน้าที่สำรวจและวิเคราะห์ ตรวจสอบดินหรือที่ดิน เพื่อให้ทราบถึงความอุดมสมบูรณ์ตามธรรมชาติ...</p> <p><b>ม.20</b> ผู้ใดประสงค์จะให้กรมพัฒนาที่ดินวิเคราะห์ ตรวจสอบ ตัวอย่างดิน...เป็น</p>	--	<p>1. สนับสนุนงานโครงการอันเนื่องมาจากพระราชดำริ</p> <p>2. วิจัย พัฒนา ให้บริการและถ่ายทอด เทคโนโลยีการ พัฒนาที่ดิน พร้อมทั้งกำหนดเขตการใช้ที่ดินที่เหมาะสม เพื่อ การผลิตและ ให้บริการเชิงพื้นที่ ด้านต่างๆที่ทันสมัย</p> <p>3.พัฒนา โครงสร้างพื้นฐาน ด้านการพัฒนา ที่ดินและน้ำ โดย การอนุรักษ์ดิน</p>	--	<p>5. ผลการ วิเคราะห์ดิน น้ำ ปุ๋ย # บทบัญญัติ รัฐธรรมนูญ แห่ง ราชาอาณาจักร ไทย พ.ศ. 2550 มาตรา 85 ข้อ 4และ5</p>	<p><b>5. กระบวนการ วิเคราะห์ดิน น้ำ ปุ๋ย</b></p>	<p>สวด. สพข.</p>	<p>1. เกษตรกร และประชาชน</p> <p>2. หน่วยงาน ภาครัฐที่เกี่ยวข้อง</p> <p>3. หน่วยงาน ของเอกชนที่เกี่ยวข้อง</p>	<p>เกษตรกรในพื้นที่ เป้าหมาย</p>



หน้าที่ตามกฎหมาย			พันธกิจตาม วิสัยทัศน์	นโยบายรัฐบาล/ กระทรวง (29 ธ.ค.51)	สินค้า/บริการ	กระบวนการ หลัก	หน่วยงาน รับผิดชอบ	ผู้ให้บริการ	ผู้มีส่วนได้ ส่วนเสีย
กฎกระทรวง (กรม)	พรบ.	มติ ครม.							
	การเฉพาะรายให้ ยื่นคำขอต่อ หน่วยงานพัฒนา ที่ดิน...		และน้ำ การฟื้นฟู ปรับปรุงบำรุงดิน เพื่อเพิ่มผลผลิต ทางการเกษตร และการใช้ ประโยชน์ที่ดิน อย่างยั่งยืน ภายใต้ กระบวนการที่ ชุมชนมีส่วนร่วม 5. ปฏิบัติงานตาม พรบ.						

หน้าที่ตามกฎหมาย			พันธกิจตาม วิสัยทัศน์	นโยบายรัฐบาล/ กระทรวง (29 ธ.ค.51)	สินค้า/บริการ	กระบวนการ หลัก	หน่วยงาน รับผิดชอบ	ผู้รับบริการ	ผู้มีส่วนได้ ส่วนเสีย
กฎกระทรวง (กรม)	พรบ.	มติ ครม.							
3. ถ่ายทอดผลการศึกษาค้นคว้า วิจัย และให้บริการด้านการพัฒนาที่ดินแก่ส่วนราชการที่เกี่ยวข้องและเกษตรกร	--	--	2. วิจัย พัฒนา ให้บริการและ ถ่ายทอดเทคโนโลยี การพัฒนาที่ดิน พร้อมทั้งกำหนด เขตการใช้ที่ดินที่ เหมาะสม เพื่อการ ผลิตและให้บริการ เชิงพื้นที่ด้านต่างๆ ที่ทันสมัย	--	6. เทคโนโลยี ด้านการพัฒนา ที่ดิน	6. กระบวนการ พัฒนาและ ถ่ายทอด เทคโนโลยีด้าน การพัฒนาที่ดิน	สวจ. สวด. สสว. สทช.	1. เกษตรกร และ ประชาชนที่ ขอรับบริการ 2. หน่วยงาน ภาครัฐที่ เกี่ยวข้อง 3. หน่วยงาน ของเอกชนที่ เกี่ยวข้อง	1. ผู้บริโภค 2. ครอบครัว เกษตรกรในพื้นที่ 3.ผู้ประกอบการ ขายปุ๋ยเคมีและ สารเคมีทางการ เกษตร
2. ให้บริการด้านการวิเคราะห์ ตรวจสอบ และให้คำแนะนำ เกี่ยวกับดิน น้ำ ปุ๋ย และ อื่นๆที่เกี่ยวกับการพัฒนาที่ดิน 3. ถ่ายทอดผลการศึกษาค้นคว้า วิจัย และให้บริการ ด้านการพัฒนาที่ดินแก่ส่วน ราชการที่เกี่ยวข้องและ เกษตรกร	--	30 มีค 2547 22 มิย 2547		ข้อ 4.2.1 ภาคเกษตร 1) .....สนับสนุนการทำ เกษตรอินทรีย์...เพื่อ ลดการใช้สารเคมีและ เพิ่มมูลค่าสินค้าเกษตร ข้อ 5.1 ....ส่งเสริมการ ปกุกหญ้าแฝกเพื่อลด การชะล้างพังทลาย ของดิน.....	7. บริการด้าน การพัฒนาที่ดิน (องค์ความรู้ คำแนะนำ ปัจจัยการ ปรับปรุงบำรุง ดินและที่ดิน)	7. กระบวนการ บริการด้านการ พัฒนาที่ดิน	สวด. สทช. สพข. สวจ. สพด. สทก. สลก. สนท	1. เกษตรกร 2. ประชาชน ที่ขอรับ บริการ 3. หน่วยงาน ภาครัฐที่ เกี่ยวข้อง เช่นโรงเรียน 4. หน่วยงาน ของเอกชนที่ เกี่ยวข้อง	1. ครอบครัว เกษตรกรในพื้นที่ 2. ผู้ประกอบการที่ ขายปัจจัยการ ปรับปรุงบำรุงดิน

หน้าที่ตามกฎหมาย			พันธกิจตาม วิสัยทัศน์	นโยบายรัฐบาล/ กระทรวง (29 ธ.ค.51)	สินค้า/บริการ	กระบวนการ หลัก	หน่วยงาน รับผิดชอบ	ผู้รับบริการ	ผู้มีส่วนได้ ส่วนเสีย
กฎกระทรวง (กรม)	พรบ.	มติ ครม.							
								5. หน่วยงาน ท้องถิ่น	
ข้อ1	ม. 9(2) วาง แผนการใช้ที่ดิน การพัฒนาที่ดิน การกำหนด บริเวณการใช้ ที่ดินและการ กำหนดเขตการ อนุรักษ์ดินและน้ำ ม.13  ม.16 ให้กรม พัฒนาที่ดินมี หน้าที่สำรวจและ วิเคราะห์ ตรวจสอบดิน หรือที่ดิน เพื่อให้ ทราบถึงความ อุดมสมบูรณ์ตาม ธรรมชาติ...	--	3.พัฒนา โครงสร้างพื้นฐาน ด้านการพัฒนา ที่ดินและน้ำ โดย การอนุรักษ์ดิน และน้ำ การฟื้นฟู ปรับปรุงบำรุงดิน เพื่อเพิ่มผลผลิต ทางการเกษตร และการใช้ ประโยชน์ที่ดิน อย่างยั่งยืน ภายใต้ กระบวนการที่ ชุมชนมีส่วนร่วม	ข้อ 2. เร่งรัดการ จัดหาแหล่งน้ำให้ ทั่วถึงและเพียงพอ ..... ข้อ 3. คุ้มครองและ รักษา...โครงสร้าง พื้นฐานด้าน ชลประทาน  ข้อ 5.1....ลดการใช้ สารเคมีและฟื้นฟูดิน ในบริเวณพื้นที่ที่ดิน มีปัญหา...	8. ความอุดม สมบูรณ์ของดิน	<b>8. กระบวนการ พัฒนาที่ดิน</b>	สพช. สวจ. กช. สทช. สวด. สพด.	เกษตรกรใน พื้นที่ เป้าหมาย	ชุมชนในพื้นที่ เป้าหมายและ ประเทศ

หน้าที่ตามกฎหมาย			พันธกิจตาม วิสัยทัศน์	นโยบายรัฐบาล/ กระทรวง (29 ธ.ค.51)	สินค้า/บริการ	กระบวนการ หลัก	หน่วยงาน รับผิดชอบ	ผู้ให้บริการ	ผู้มีส่วนได้ ส่วนเสีย
กฎกระทรวง (กรม)	พรบ.	มติ ครม.							
--	--	--	4. พัฒนาหมอดิน อาสา ยุว หมอดิน เกษตรกร และ กลุ่มเกษตรกร ให้ มีความรู้ความ เข้าใจการพัฒนา ที่ดิน เพื่อเป็น รากฐานการ ดำเนินชีวิตอย่าง พอเพียง	ข้อ 4.พัฒนาภาค เกษตรให้มีความ เข้มแข็งโดยสร้าง และพัฒนาคุณภาพ เกษตรกรรุ่นใหม่ให้มี ความสามารถในการ บริหารจัดการ ผลผลิตและ.....	9. เครือข่าย ด้านการพัฒนา ที่ดินที่ได้รับ การพัฒนา	9. กระบวนการ สร้างและพัฒนา เครือข่ายด้าน การพัฒนาที่ดิน		เกษตรกรใน พื้นที่ เป้าหมาย	1. ผู้บริโภคในพื้นที่ เป้าหมาย 2. ชุมชนในพื้นที่ เป้าหมาย
4. ปฏิบัติการอื่นใดตามที่ กฎหมายกำหนดให้เป็นอำนาจ หน้าที่ของกรมพัฒนาที่ดินหรือ ตามที่กระทรวงหรือ คณะรัฐมนตรีมอบหมาย	ม. 9(1) กำหนดการจำแนก ประเภทที่ดินและ เสนอขอรับความ เห็นชอบต่อ คณะรัฐมนตรี...	--	5. ปฏิบัติงานตาม พรบ.พัฒนาที่ดิน	--	10. ข้อมูลการ จำแนกประเภท ที่ดินประเภท ต่างๆ (เช่น เขต ป่าไม้ถาวร, พื้นที่จัดสรร เพื่อการ เกษตรกรรมฯ, พื้นที่ทำกินของ ราษฎร)	10. กระบวนการ จำแนกประเภท ที่ดิน	สสผ. สพข. สพด.	คณะรัฐมนตรี	1. ประชาชน 2. เกษตรกรใน พื้นที่เป้าหมาย

หน้าที่ตามกฎหมาย			พันธกิจตาม วิสัยทัศน์	นโยบายรัฐบาล/ กระทรวง (29 ธ.ค.51)	สินค้า/บริการ	กระบวนการ หลัก	หน่วยงาน รับผิดชอบ	ผู้ให้บริการ	ผู้มีส่วนได้ ส่วนเสีย
กฎกระทรวง (กรม)	พรบ.	มติ ครม.							
	ม. 9(4) เสนอ คณะรัฐมนตรี เพื่อให้ความ เห็นชอบในการให้ <b>ความช่วยเหลือ</b> <b>และเยียวยา</b> ความ เดือดร้อนหรือความ เสียหายที่อาจ เกิดขึ้นแก่ผู้ ครอบครองที่ดิน ตามความเหมาะสม จากการกำหนด บริเวณการใช้ที่ดิน หรือการกำหนดเขต การอนุรักษ์ดินและ น้ำ	--		--	11. แผนการให้ ความช่วยเหลือ จากการกำหนด เขตการใช้ที่ดิน และการ กำหนดเขตการ อนุรักษ์ดินและ น้ำ	1.1 กระบวนการ จัดทำแผนให้ ความช่วยเหลือผู้ ที่ได้รับผลกระทบ จากการปฏิบัติ ตามพรบ.พัฒนา ที่ดิน ปี 2551	สพข. สพด. กช. สสผ.	กรม.	เกษตรกรที่ได้รับ ความเดือดร้อน
4. ปฏิบัติการอื่นใดตามที่ กฎหมายกำหนดให้เป็น อำนาจหน้าที่ของกรมพัฒนา ที่ดินหรือตามที่กระทรวงหรือ คณะรัฐมนตรีมอบหมาย	--		--		12. ผลการ ตรวจสอบเรื่อง การจำแนก ประเภทที่ดิน	12. กระบวนการ ตรวจสอบการ จำแนกประเภท ที่ดิน	สสผ. สพข.	หน่วยงาน ภาครัฐที่ เกี่ยวข้อง	1. เกษตรกร 2. ประชาชน

หน้าที่ตามกฎหมาย			พันธกิจตาม วิสัยทัศน์	นโยบายรัฐบาล/ กระทรวง (29 ธ.ค.51)	สินค้า/บริการ	กระบวนการ หลัก	หน่วยงาน รับผิดชอบ	ผู้ให้บริการ	ผู้มีส่วนได้ ส่วนเสีย
กฎกระทรวง (กรม)	พรบ.	มติ ครม.							
- กฎกระทรวงฉบับที่ 43 ข้อ 10(3) ถ้าปรากฏว่า.. สำหรับที่ดินได้จำแนกให้เป็น ป่าไม้ถาวรตามมติ ครม. แต่ ยังมีได้ขีดเขต หรือขีดเขต แล้ว แต่ที่ดินดังกล่าวมีอาณา เขตคาบเกี่ยวกับที่ได้จำแนก ไว้เป็นป่าไม้ถาวร ให้แต่งตั้ง พด. เป็นกรรมการด้วย		วันที่ 12 เม.ย. 31 ให้ พด. มี อำนาจในการ ตรวจและ รับรองแนวเขต ป่าไม้ถาวรใน ระวางรูปถ่าย ทางอากาศฯ		ประมวลกฎหมาย ที่ดิน ม. 58...ในการ ออกโฉนดที่ดิน...ไม่ รวมท้องที่ที่ทาง ราชการจำแนกให้ เป็นเขตป่าไม้ถาวร ม.59 ในกรณีที่มี สิทธิ์ครอบครองที่ดิน มาออกโฉนดที่ดิน.. เป็นการเฉพาะราย... ให้ดำเนินการออก โฉนดที่ดิน...ได้ตาม หลักเกณฑ์และ วิธีการตามประมวล กม.ที่ดินกำหนด	- ป่าไม้ถาวร				
4. ปฏิบัติการอื่นใดตามที่ กฎหมายกำหนดให้เป็น อำนาจหน้าที่ของกรมพัฒนา ที่ดินหรือตามที่กระทรวงหรือ คณะรัฐมนตรีมอบหมาย	--	วันที่ 9 พค. 38 - ให้พด.มี อำนาจหน้าที่ ในการกำหนด พื้นที่ความลาด ชันเกิน 35%	--	ประกาศ กระทรวงมหาดไทยปี 2499, 2523, 2543 - บริเวณต่อไปนี้ เป็นที่หวงห้ามมิให้ ทำด้วยประการใด	- ความลาดชัน				

หน้าที่ตามกฎหมาย			พันธกิจตาม วิสัยทัศน์	นโยบายรัฐบาล/ กระทรวง (29 ธ.ค.51)	สินค้า/บริการ	กระบวนการ หลัก	หน่วยงาน รับผิดชอบ	ผู้ให้บริการ	ผู้มีส่วนได้ ส่วนเสีย
กฎกระทรวง (กรม)	พรบ.	มติ ครม.							
		<p>ในแผนที่ 1:50,000 ของ กรมแผนที่ทหาร วันที่ 3 ธค. 38 นโยบายป่าไม้ ข้อ 17 กำหนด พื้นที่ที่มีความ ลาดชันโดยเฉลี่ย 35%ขึ้นไปไว้ เป็นพื้นที่ป่าไม้ ไม่อนุญาตให้มี การออกโฉนด หรือหนังสือ รับรองการทำ ประโยชน์ตาม ประมวล กม. ที่ดิน</p>		<p>อันเป็นการทำลาย หรือทำให้ เสื่อมสภาพที่ดิน... 1) บริเวณที่เข่า หรือ ภูเขา และปริมณฑล รอบที่เข่า ที่ภูเขา 40 เมตร 2) บริเวณแม่น้ำ... 3) ที่ดินของรัฐ...</p>	แผนที่และ ข้อมูลทาง แผนที่	13. กระบวนการ ให้บริการแผนที่ และข้อมูลทาง แผนที่			

### 3.2 การวิเคราะห์ข้อกำหนดกระบวนการสร้างคุณค่าและตัวชี้วัดการควบคุมกระบวนการ

เมื่อได้กระบวนการสร้างคุณค่าของกรมฯ ที่มีความสำคัญเร่งด่วนที่จะนำมาจัดทำเป็นคู่มือการปฏิบัติงานในปีแรกแล้ว ขั้นตอนต่อไปที่กำหนดตามเกณฑ์คือ การออกแบบกระบวนการงานโดยนำข้อกำหนดของแต่ละกระบวนการสร้างคุณค่า ที่มาจากความต้องการ ความคาดหวังของผู้รับบริการ ข้อกำหนดด้านกฎหมาย ข้อกำหนดด้านประสิทธิภาพและความคุ้มค่า และข้อกำหนดด้านการลดต้นทุน มาจัดทำเป็นข้อกำหนด และตัวชี้วัดควบคุมในแต่ละกระบวนการงาน ทำเป็นผังกระบวนการงาน (Flow Chart) พร้อมกำหนดระยะเวลาการปฏิบัติงานในแต่ละขั้นตอนของกระบวนการงาน รายละเอียดผลของงาน พร้อมผู้รับผิดชอบ ดังรายละเอียดการวิเคราะห์การจัดทำข้อกำหนดกระบวนการสร้างคุณค่าและตัวชี้วัดควบคุมกระบวนการ กรมพัฒนาที่ดิน ดังนี้



การวิเคราะห์ข้อกำหนดกระบวนการสร้างคุณค่าและตัวชี้วัดควบคุมกระบวนการ กรมพัฒนาที่ดิน

กระบวนการที่ 1 : กระบวนการพัฒนาและถ่ายทอดเทคโนโลยีด้านการพัฒนาที่ดิน

กระบวนการ สร้างคุณค่า	ความต้องการและ ความคาดหวัง		ข้อกำหนดด้านกฎหมาย	ข้อกำหนดด้าน ประสิทธิภาพ	ข้อกำหนดด้านการลดต้นทุน และความคุ้มค่า	สรุปข้อกำหนดของ กระบวนการ	KPI ควบคุม กระบวนการ
	Customer	Stakeholder					
<p>กระบวนการพัฒนาและถ่ายทอดเทคโนโลยีด้านการพัฒนาที่ดิน</p> <p>6.1 การพัฒนาเทคโนโลยีการพัฒนาที่ดิน</p> <p>1. การพัฒนาเทคโนโลยีการพัฒนาที่ดิน ผ่านระบบงานวิจัยกรมฯ</p> <p>2. การพัฒนางานวิชาการพัฒนาที่ดินตามนโยบายเร่งด่วน</p>	<p>1.เทคโนโลยีการ พัฒนาที่ดินที่ เหมาะสมกับสภาพ ปัญหาและสามารถ แก้ปัญหาในพื้นที่</p> <p>2.ปฏิบัติได้ง่ายและ ได้ผลจริง</p> <p>3. เทคโนโลยีเมื่อ นำไปใช้สามารถลด ต้นทุนการผลิตได้</p> <p>4. ผลผลิต ปลอดภัยและมี ความยั่งยืนทาง การเกษตร</p>	<p><b>หน่วยงานภาครัฐ</b> <b>(หน่วยงานภาค</b> <b>เกษตร/ภาคบริหาร</b> <b>ปกครอง/ภาคการ</b> <b>พัฒนาชุมชน)</b></p> <p>1.เทคโนโลยีที่มี ประสิทธิภาพ</p> <p>2. พื้นที่เกษตรกรรม คงความอุดมสมบูรณ์ สามารถใช้ประโยชน์ อย่างยั่งยืน</p>	<p>1. พรบ.พัฒนาที่ดิน 2551 มาตรา 4 “การพัฒนาที่ดิน” หมายความว่า การกระทำ ใดๆ ต่อดินหรือที่ดินเพื่อเพิ่ม ประสิทธิภาพและคุณภาพ ของดินหรือที่ดิน หรือเพื่อ เพิ่มผลผลิตทางการเกษตรให้ สูงขึ้น และหมายความรวมถึง การปรับปรุงดินหรือที่ดินที่ ขาดความอุดมสมบูรณ์ตาม ธรรมชาติหรือขาดความอุดม สมบูรณ์เพราะการใช้ ประโยชน์</p>	<p>1.ระบบฐานข้อมูลยังไม่ เป็นปัจจุบัน</p> <p>2. โปรแกรมซอฟต์แวร์ ยังไม่เหมาะสมและไม่ เพียงพอต่อการ ปฏิบัติงาน</p> <p>3. พัฒนาศักยภาพตาม แผนพัฒนาฯ ให้มีความ รอบรู้และเชี่ยวชาญ และมีสมรรถนะที่ เหมาะสมในการ ดำเนินงาน</p>	<p>1.จ้างบริษัทที่ปรึกษาช่วย พัฒนาและวางระบบ IT</p> <p>2.จัดหาโปรแกรมซอฟต์แวร์ที่มี ประสิทธิภาพและต้นทุนต่ำ หรือไม่ต้องเสียค่าใช้จ่ายที่มี คุณลักษณะเหมาะสมกับการใช้ งาน</p> <p>3. มีการบูรณาการบุคลากร หน่วยงาน อุปกรณ์และ เครื่องมือปฏิบัติงานและพื้นที่ ดำเนินการ</p>	<p>1. การนำเทคโนโลยี พัฒนาที่ดินไปปฏิบัติ ในพื้นที่</p> <p>2. การลดต้นทุนการ ผลิต</p> <p>3. เทคโนโลยีการ พัฒนาที่ดินตรงกับ ความต้องการ และ ปฏิบัติได้จริง</p> <p>4. เทคโนโลยีการ พัฒนาที่ดินได้รับการ ยอมรับและถูก นำไปใช้ในพื้นที่ เกษตรกรรมอย่าง เหมาะสม</p>	<p>1. จำนวน ผลงานทาง วิชาการที่ถูก นำไปเผยแพร่/ ถ่ายทอดสู่ เกษตรกร</p> <p>2. ความรวดเร็ว/ ทันต่อเหตุการณ์ ในการแก้ปัญหา เฉพาะพื้นที่</p>

กระบวนการ สร้างคุณค่า	ความต้องการและ ความคาดหวัง		ข้อกำหนดด้านกฎหมาย	ข้อกำหนดด้าน ประสิทธิภาพ	ข้อกำหนดด้านการลดต้นทุน และความคุ้มค่า	สรุปข้อกำหนดของ กระบวนการ	KPI ควบคุม กระบวนการ
	Customer	Stakeholder					
		<p><u>บริษัท/ผู้ค้าสินค้า</u> <u>เกษตร</u> 1. เทคโนโลยีที่ใช้ได้ จริง สามารถนำไป ผลิตเป็นสินค้าต่างๆ ได้ เช่นสารปรับปรุง ดิน</p>	<p>และการอนุรักษ์ดินและน้ำ เพื่อรักษาคุณธรรมชาติหรือ เพื่อความเหมาะสมในการใช้ ที่ดินเพื่อเกษตรกรรม <u>มาตรา</u> <u>15</u> (1) กำหนดมาตรการ อนุรักษ์ดินและน้ำ เพื่อลด การชะล้างพังทลายของดิน และป้องกันการเกิดดินถล่ม โดยใช้มาตรการวิธีกล มาตรการวิธีพืช หรือ มาตรการอื่นใดที่เหมาะสม (3) กำหนดมาตรการอื่นๆ ตามที่เห็นสมควรและ เหมาะสมแก่สภาพพื้นที่นั้นใน การกำหนดมาตรการตาม (1) (2) และ (3) ให้ดำเนินการจัด ให้มีการรับฟังความเห็นของ ประชาชนที่อาจได้รับ</p>	<p>4. เครื่องมือทางเทคนิค ต่างๆ อาทิ เครื่องมือ วิทยาศาสตร์หรือ อุปกรณ์ในภาคสนาม มี เทคโนโลยีไม่ทันสมัย ทำ ให้ผลลัพธ์ที่ได้ขาดความ ถูกต้อง แม่นยำ 5. งบประมาณด้านการ พัฒนางานวิชาการและ ถ่ายทอดเทคโนโลยีการ พัฒนาที่ดินไม่แน่นอน 6. การพัฒนางาน วิชาการของกรม ขาด ทิศทาง/แผนงาน ที่ สอดคล้อง เหมาะสม ต่อการแก้ปัญหาสภาพ ของดินหรือที่ดิน ใน พื้นที่เกษตรกรรม และมี</p>	<p>4. พัฒนาต่อยอดเทคโนโลยี ให้ทันต่อสถานการณ์โดยใช้ เทคโนโลยีการถ่ายทอดที่ เหมาะสมผ่านกลุ่มเกษตรกร องค์กร เครือข่าย</p>		

กระบวนการสร้างคุณค่า	ความต้องการและความคาดหวัง		ข้อกำหนดด้านกฎหมาย	ข้อกำหนดด้านประสิทธิภาพ	ข้อกำหนดด้านการลดต้นทุนและความคุ้มค่า	สรุปข้อกำหนดของกระบวนการ	KPI ควบคุมกระบวนการ
	Customer	Stakeholder					
			ผลกระทบจากการกำหนดมาตรการดังกล่าว	ข้อจำกัดในการผลิตเทคโนโลยีการพัฒนาที่ดินที่ถ่ายทอดสู่เกษตรกรได้อย่างเหมาะสม			
6.2 การถ่ายทอดเทคโนโลยีการพัฒนาที่ดิน	1. การสื่อสารผ่านสื่อที่เหมาะสมชัดเจน เข้าใจง่าย 2. เรียนรู้จากผู้ที่ประสบความสำเร็จ ได้ฝึกปฏิบัติ มีตัวอย่าง (แปลงสาธิตฐานเรียนรู้ นิทรรศการ) มีการศึกษาดูงานนอกสถานที่ และแลกเปลี่ยนเรียนรู้	<b>หน่วยงานภาครัฐ (หน่วยงานภาคเกษตร/ภาคบริหารปกครอง/ภาคการพัฒนาชุมชน)</b> 1. เกษตรกรมีความรู้เพิ่มขึ้น ทำให้ง่ายต่อการต่อยอดการพัฒนา ด้านอื่นๆ		- พัฒนาศรณของบุคลากร/วิทยากรให้มีความรู้ความสามารถ และมีเทคนิควิธีการถ่ายทอดที่น่าสนใจ เข้าใจง่าย - เทคโนโลยีการถ่ายทอดที่ทันสมัยดึงดูดความสนใจ มีตัวอย่างแสดง เช่น แปลงสาธิต ฐานเรียนรู้ เรียนรู้จากการฝึกปฏิบัติจริง		- สร้างวิทยากรระดับพื้นที่วิทยากรหมอดินอาสา เครือข่ายเกษตรกรแกนหลัก เช่น ประธานกลุ่มเกษตรกรใช้สารอินทรีย์ลดใช้สารเคมีทางการเกษตร เครือข่ายยุวมหมอดิน - มีการบูรณาการหน่วยงาน เพื่อสร้างเครือข่ายการถ่ายทอดเทคโนโลยี	1. ร้อยละของจำนวนเกษตรกรที่นำเทคโนโลยีการพัฒนาที่ดินไปปฏิบัติในพื้นที่ 2. ร้อยละของต้นทุนการผลิตที่ลดลง 3. ร้อยละความพึงพอใจของผู้เข้ารับการถ่ายทอดเทคโนโลยีการ

กระบวนการ สร้างคุณค่า	ความต้องการและ ความคาดหวัง		ข้อกำหนดด้านกฎหมาย	ข้อกำหนดด้าน ประสิทธิภาพ	ข้อกำหนดด้านการลดต้นทุน และความคุ้มค่า	สรุปข้อกำหนดของ กระบวนการ	KPI ควบคุม กระบวนการ
	Customer	Stakeholder					
				- สร้างเครือข่ายการ ถ่ายทอดเทคโนโลยีการ พัฒนาที่ดินสู่ กลุ่มเป้าหมาย		โลยีพัฒนาที่ดิน - มีการบูรณาการสื่อ ในการถ่ายทอด เทคโนโลยีการพัฒนา ที่ดิน	พัฒนาที่ดิน

การวิเคราะห์ข้อกำหนดกระบวนการสร้างคุณค่าและตัวชี้วัดควบคุมกระบวนการ กรมพัฒนาที่ดิน

กระบวนการที่ 2 : กระบวนการสำรวจและจำแนกดิน

กระบวนการ สร้างคุณค่า	ความต้องการและความ คาดหวัง		ข้อกำหนด ความต้องการและความ คาดหวัง	ข้อกำหนดด้านกฎหมาย	ข้อกำหนดด้าน ประสิทธิภาพ	ข้อกำหนดด้านการลด ต้นทุนและความคุ้มค่า	ข้อกำหนดของ กระบวนการ	KPI ควบคุม กระบวนการ
	Customer	Stakeholder						
กระบวนการ สำรวจจำแนก ดิน	1.ข้อมูลแผนที่และรายงานการสำรวจจำแนกที่ถูกต้องเชื่อถือได้ 2.ผลงานที่เข้าใจง่ายและสะดวกต่อการนำไปใช้ 3.ผลงานที่ทันต่อการใช้งาน 4.อำนวยความสะดวกในการให้บริการ	1.ข้อมูลแผนที่และรายงานการสำรวจจำแนกที่ถูกต้องเชื่อถือได้	1.ความถูกต้อง น่าเชื่อถือ 2.เข้าใจและใช้งานง่าย 3.ความรวดเร็วในการให้บริการ 4.ความสะดวกในการขอรับบริการ	พรบ.พัฒนาที่ดิน ๒๕๕๑ มาตรา ๕(๗)ออกระเบียบ หลักเกณฑ์ วิธีการ หรือ เงื่อนไขเกี่ยวกับคำขอให้ วิเคราะห์ตรวจสอบตัวอย่าง ดิน หรือคำขอให้ปรับปรุง ดินหรือที่ดิน หรือคำขอ ให้บริการแผนที่ ข้อมูลทาง แผนที่เป็นการเฉพาะราย ตามมาตรา ๒๐ ตามมาตรา ๒๐ ผู้ใด ประสงค์จะให้กรมพัฒนา ที่ดินวิเคราะห์ตรวจสอบ ตัวอย่างดินหรือปรับปรุง ดินหรือที่ดิน หรือนุรักษ์	1.บุคลากรขาดความ เชี่ยวชาญในการ ปฏิบัติงาน -อบรมฯ 2.บุคลากรไม่เพียงพอ (ตำแหน่งนักสำรวจดิน) -บรรจุ 3.โปรแกรมที่เป็น ลิขสิทธิ์มีไม่เพียงพอต่อ การปฏิบัติงาน 4. คอมพิวเตอร์ไม่ เพียงพอต่อการใช้งาน ---ขาดเท่าไร 5. รถยนต์เก่าและไม่ เพียงพอ	1.การพัฒนาบุคลากรให้ มีประสิทธิภาพ โดย ฝึกอบรมทั้งที่เป็น ทางการและไม่เป็น ทางการ 2.เร่งรัดการบรรจุ ข้าราชการในตำแหน่ง ที่ว่างและกำหนด หลักเกณฑ์ในการสร้าง แรงจูงใจ 3.จัดหา 4.เกลี่ย+จัดหา 5.เกลี่ย+จัดหา	1.ความถูกต้อง (ผู้รับบริการ/ผู้มี ส่วนได้ส่วนเสีย) 2.เข้าใจและใช้ งานง่าย (ผู้รับบริการ) 3.ความรวดเร็ว (ผู้รับบริการ) 4.ความสะดวก (ผู้รับบริการ) 5.ต้องทราบ ระดับความอุดม สมบูรณ์ของดิน (กฎหมาย)	1.ร้อยละความ ผิดพลาดของ การวิเคราะห์ (และแปล ความหมาย) ข้อมูลเบื้องต้น 2.ระยะเวลาใน การวิเคราะห์ และแปล ความหมาย ข้อมูลเบื้องต้น 3.ร้อยละความ พึงพอใจของ ผู้รับบริการ (เป็นตัวชี้วัด

กระบวนการ สร้างคุณค่า	ความต้องการและความ คาดหวัง		ข้อกำหนด ความต้องการและความ คาดหวัง	ข้อกำหนดด้านกฎหมาย	ข้อกำหนดด้าน ประสิทธิภาพ	ข้อกำหนดด้านการลด ต้นทุนและความคุ้มค่า	ข้อกำหนดของ กระบวนการ	KPI ควบคุม กระบวนการ
	Customer	Stakeholder						
	ติดต่อราชการ (มีแผนผังแสดง สถานที่ตั้ง หน่วยงาน, มี ประชาสัมพันธ์)			ดินและน้ำ หรือบริการ แผนที่หรือข้อมูลทางแผนที่ ที่ เว้นแต่ แผนที่หรือ ข้อมูลทางแผนที่ในพื้นที่ที่ เกี่ยวข้องกับความมั่นคง ของประเทศ <u>เป็นการ</u> <u>เฉพาะราย</u> ให้ยื่นคำขอต่อ หน่วยงานพัฒนาที่ดินใน ท้องที่ซึ่งที่ดินนั้นตั้งอยู่ หากไม่มีหน่วยงาน ดังกล่าวให้ยื่นต่อที่ทำการ เขตหรือที่ว่าการอำเภอ มาตรา ๑๖ <u>ให้กรมพัฒนาที่ดินมี</u> <u>หน้าที่สำรวจและ</u> <u>วิเคราะห์ตรวจสอบดิน</u> <u>หรือที่ดินเพื่อให้ทราบถึง</u> <u>ความอุดมสมบูรณ์ตาม</u>	-ขาดเท่าไร			ผลลัพธ์ของ กระบวนการ)

กระบวนการ สร้างคุณค่า	ความต้องการและความ คาดหวัง		ข้อกำหนด ความต้องการและความ คาดหวัง	ข้อกำหนดด้านกฎหมาย	ข้อกำหนดด้าน ประสิทธิภาพ	ข้อกำหนดด้านการลด ต้นทุนและความคุ้มค่า	ข้อกำหนดของ กระบวนการ	KPI ควบคุม กระบวนการ
	Customer	Stakeholder						
				<p><u>ธรรมชาติ ความเหมาะสม</u>  <u>แก่การใช้ประโยชน์ที่ดิน</u>  หรือภาวะเศรษฐกิจที่ดิน  หรือเพื่อประโยชน์ในการ  จำแนกประเภทที่ดิน การ  พัฒนาที่ดิน การกำหนด  บริเวณการใช้ที่ดิน การ  กำหนดเขตการอนุรักษ์  ดินและน้ำ และการทำสำ  มะโนที่ดินเพื่อปฏิบัติการ  ตามพระราชบัญญัตินี้  และปฏิบัติการอื่นใด  ตามที่คณะกรรมการ  มอบหมาย</p>				

การวิเคราะห์ข้อกำหนดกระบวนการสร้างคุณค่าและตัวชี้วัดควบคุมกระบวนการ กรมพัฒนาที่ดิน

กระบวนการที่ 3 : กระบวนการพัฒนาที่ดิน

กระบวนการ สร้างคุณค่า	ความต้องการและความคาดหวัง		ข้อกำหนดด้านกฎหมาย	ข้อกำหนดด้านประสิทธิภาพ และความคุ้มค่า	ข้อกำหนดด้านการ ลดต้นทุน	สรุปข้อกำหนดของ กระบวนการ	KPI ควบคุม กระบวนการ
	Customer	Stakeholder					
3. กระบวนการพัฒนา ที่ดิน	1. มีขั้นตอนการ ให้บริการที่ชัดเจน	1. มีขั้นตอนการ ให้บริการที่ชัดเจน	และนำมาตรา 9 (4) เสนอ กรม. เพื่อให้ความเห็นชอบใน การให้ความช่วยเหลือ และ เยียวยาความเดือนร้อนหรือ ความเสียหายที่ อาจเกิดขึ้นแก่ผู้ ครอบครองที่ดินตามความ <b>เหมาะสม</b> จากการกำหนดบริเวณ การใช้ที่ดินหรือ การกำหนดเขต อนุรักษ์ดินและน้ำ	Material 1. มีอุปกรณ์ เครื่องมือที่ ทันสมัยในปริมาณที่เพียงพอ และใช้การได้ดีเหมาะสมกับ ปริมาณงานและระยะเวลาการ ปฏิบัติงานได้ ได้แก่ - GPS - แผนที่ภาพถ่ายออร์โธรีซี/ ดาวเทียม - คอมพิวเตอร์ - ซอฟต์แวร์ - Total station - Plotter	1. เกลี่ยปริมาณอุปกรณ์ และความต้องการใช้งาน (Supply & Demand) 1.1 จัดระบบการใช้อุปกรณ์ และคอมพิวเตอร์ให้ เหมาะสมกับงานแล้วจัดการ ภายใน 1.2 ถ้ายังไม่เพียงพอ ให้ พิจารณาต่อว่าจะเช่าซื้อ/ ซื้อ/ยืม+ ขอใช้ร่วมกับผู้อื่น	1. ขั้นตอนการ ปฏิบัติงานชัดเจน มี Work flow และ คู่มือมาตรฐานการ ปฏิบัติงาน	1. ร้อยละของ งานที่ดำเนินการ แล้วเสร็จตาม มาตรฐานการ ปฏิบัติงานที่ กำหนด (มีระบบ อนุรักษ์ฯที่ ถูกต้อง มี ประสิทธิภาพ)
	2. ให้บริการ เสมอภาคและ ครอบคลุม	2. พื้นที่ได้รับการ พัฒนาอย่างถูกต้อง เหมาะสม ประหยัด และปลอดภัย		2. ฐานข้อมูลไม่ครอบคลุม ข้อมูลที่ต้องใช้ในการปฏิบัติงาน	2. พัฒนาระบบฐานข้อมูลเชิง พื้นที่ ต่างๆให้ครอบคลุมข้อมูล ง่ายต่อการนำมาใช้และเชื่อมโยง ข้อมูลภายในหน่วยงานเอง	2. ข้อมูลมีมาตรฐาน ถูกต้องทันสมัย เข้าถึงได้ง่าย/เร็วทัน ต่อการใช้งาน	2. ร้อยละของ หน่วยงานที่มี ฐานข้อมูล เบื้องต้นเพียงพอ



กระบวนการ สร้างคุณค่า	ความต้องการและความคาดหวัง		ข้อกำหนดด้านกฎหมาย	ข้อกำหนดด้านประสิทธิภาพ และความคุ้มค่า	ข้อกำหนดด้านการ ลดต้นทุน	สรุปข้อกำหนดของ กระบวนการ	KPI ควบคุม กระบวนการ
	Customer	Stakeholder					
	3. ต้องการระบบ อนุรักษ์ดินและ น้ำที่ถูกต้อง มี ประสิทธิภาพ			3. ระบบการตรวจสอบความ ถูกต้องของขั้นตอนการ ปฏิบัติงานไม่มีประสิทธิภาพ เพียงพอ	3. ให้มีระบบการตรวจสอบ ความถูกต้องของขั้นตอนการ ปฏิบัติงานและผลการ ดำเนินงานที่มีประสิทธิภาพ โดยมีผู้มีประสบการณ์ชำนาญ งาน และมีคู่มือการปฏิบัติงาน ที่ชัดเจน เข้าใจง่าย	3. ผลการดำเนินงาน มีความถูกต้องเมื่อ ตามมาตรฐานที่ ได้รับการรับรองและ ผ่านกระบวนการ ตรวจสอบจากคณะ กรรมการฯ	(min. data set) ต่อการปฏิบัติงาน พัฒนาที่ดิน
	4. ต้องการระบบ/ การดำเนินงานที่ ทันต่อเวลาและ ความต้องการ (ความรวดเร็ว)		มาตร 12...ประกาศในราชกิจจา นุเบกษากำหนดบริเวณการใช้ ที่ดินตามมาตรา 9 (2) มาตรา 13... ประกาศในราชกิจจา นุเบกษากำหนดให้พื้นที่นั้นเป็น เขตอนุรักษ์ดินและน้ำ	Man 4. บุคลากรมีสมรรถนะไม่ เพียงพอ (ตรงงานแต่ไม่มี สมรรถนะ) 5. คนไม่ตรงงานในการ ปฏิบัติงาน	Man 4. พัฒนาบุคลากรโดย 4.1 Coaching ให้บุคลากร ในหน่วยงานที่มี ประสบการณ์/ผู้อาวุโสมา สอนงาน	4. บุคลากรได้รับ การพัฒนาสมรรถนะ ในด้านการพัฒนา ที่ดิน	3. ร้อยละของ บุคลากรได้รับการ Coaching ฝึกอบรมและ เรียนรู้ด้วยตนเอง ฯลฯ
	5. ต้องการให้มี เจ้าหน้าที่ให้ คำปรึกษา เกี่ยวกับการ ดำเนินงานและ		มาตร 16 ให้กรมพัฒนาที่ดิน... ความเหมาะสมแก่การใช้ ประโยชน์ที่ดินหรือภาวะเศรษฐ กิจที่ดินหรือเพื่อประโยชน์ใน การจำแนกประเภทที่ดิน การ		4.2 ฝึกอบรมทางวิชาการ/ เชิงปฏิบัติการให้ความรู้ใน การทำงานและวิทยาการ สมัยใหม่ 4.3 เรียนรู้ด้วยตนเอง		

กระบวนการ สร้างคุณค่า	ความต้องการและความคาดหวัง		ข้อกำหนดด้านกฎหมาย	ข้อกำหนดด้านประสิทธิภาพ และความคุ้มค่า	ข้อกำหนดด้านการ ลดต้นทุน	สรุปข้อกำหนดของ กระบวนการ	KPI ควบคุม กระบวนการ
	Customer	Stakeholder					
	การดูแลรักษา ระบบฯ		พัฒนาที่ดิน การกำหนดบริเวณ การใช้ที่ดิน การกำหนดเขต อนุรักษ์ดินและน้ำ .....		5. รายงานให้ผู้บริหารทราบ ถึงประสิทธิภาพของงานที่ ได้รับ จากการใช้คนไม่ตรง งานในการปฏิบัติงาน 6. แต่งตั้ง/มอบหมายงานให้ เหมาะสมกับสมรรถนะ/ตำแหน่ง	<ul style="list-style-type: none"> <li>● ประสิทธิภาพ</li> <li>● ความเหมาะสม</li> <li>● ความถูกต้อง</li> </ul>	
				<p>Management</p> <p>6. พัฒนาระบบการมีส่วนร่วม ภาครัฐ/ประชาชน</p> <p>Money</p> <p>7. งบประมาณไม่เพียงพอต่อ การแก้ไขปัญหาในพื้นที่ รับผิดชอบ</p> <p>8. การจัดสรรงบประมาณ</p> <p>9. cost unit</p>	<p>7. สร้างกระบวนการ มีส่วน ร่วมและทำกิจกรรมร่วมกัน</p> <p>8. แสดงประเด็นปัญหาให้ พื้นที่รับผิดชอบให้ชัดเจน พร้อมทั้งจัดลำดับความสำคัญ ของปัญหา</p> <p>9. จัดสรรงบประมาณให้ เหมาะสมกับสภาพปัญหา</p> <p>10. คิดต้นทุนต่อหน่วยให้เป็น ปัจจุบัน และกำหนดใช้ให้เป็น มาตรฐานเดียวกัน</p>	<p>6. สำนวจความพึง พอใจและความ ต้องการของลูกค้า/ผู้ มีส่วนได้ส่วนเสีย</p> <p>6.1 ผู้รับบริการมี ความพึงพอใจต่อ ผลงานและระบบ รักษาที่จัดทำ</p> <p>6.2 ผู้เกี่ยวข้องมี ความพึงพอใจในการ ปฏิบัติงานร่วมกัน</p>	<p>3. ร้อยละของ ความพึงพอใจ ผู้รับบริการที่มี ต่อข้อมูล/ รายงานที่ได้รับ</p>

การวิเคราะห์ข้อกำหนดกระบวนการสร้างคุณค่าและตัวชี้วัดควบคุมกระบวนการ กรมพัฒนาที่ดิน

กระบวนการที่ 4 : กระบวนการบริการด้านการพัฒนาที่ดิน

กระบวนการสร้างคุณค่า	ความต้องการและความคาดหวัง		ข้อกำหนดด้านกฎหมาย	ข้อกำหนดด้านประสิทธิภาพและความคุ้มค่า (ใช้ 4 M)	ข้อกำหนดด้านการลดต้นทุน	สรุปข้อกำหนดของกระบวนการ (ข้อกำหนดความต้องการและความคาดหวัง)	KPI ควบคุมกระบวนการ
	Customer	Stakeholder					
4. กระบวนการบริการด้านการพัฒนาที่ดิน	1.ได้รับปัจจัยการผลิตที่ตรงกับช่วงเวลาที่เหมาะสม	<b>ครอบครัวเกษตรกรในพื้นที่</b> 1. ลดค่าใช้จ่าย มีรายได้เพิ่มขึ้น	กฎกระทรวง (29ธ.ค.51) ข้อ 4.2.1 ภาคเกษตร 1) ...สนับสนุนการทำเกษตรอินทรีย์... เพื่อลดการใช้สารเคมีและเพิ่มมูลค่าสินค้า	1. ปัจจัยการผลิต (พด เมล็ดพันธุ์พืชปุ๋ยสด ปูน) ครบมีให้บริการทันกับช่วงเวลาการนำไปใช้	1. ส่งเสริมให้หมอดินอาสา จัดตั้งกองทุนเมล็ดพันธุ์พืชปุ๋ยสด (Seed bank) 2. จัดซื้อจัดจ้างวัสดุให้ทันกับการใช้งาน	1. จัดสรรปัจจัยการผลิตให้ถูกต้องตรงตามความต้องการ พื้นที่การใช้ และทันกับช่วงเวลาการนำไปใช้	ร้อยละความพึงพอใจของผู้รับบริการด้านการพัฒนาที่ดิน
	2.คำแนะนำเบื้องต้นที่เข้าใจง่าย สามารถปฏิบัติได้จริง	<b>ผู้ประกอบธุรกิจจำหน่ายปัจจัยการ</b> 2. ได้รับผลผลิตเพิ่มขึ้น	เกษตร ข้อ 5.1 ...ส่งเสริมการปลูกหญ้าแฝกเพื่อลดการชะล้างพังทลายของดิน..	2. จุด one stop service เครื่องคอมพิวเตอร์และเครื่องพิมพ์ ล้าสมัย ไม่สามารถให้บริการได้อย่างรวดเร็ว	2. จัดสรรคอมพิวเตอร์ที่ทันสมัยให้เพียงพอ	2. รวดเร็ว	ระดับความสำเร็จของการให้บริการตามแผนงานของหน่วยงาน
	3.มีกระบวนการขั้นตอนการให้บริการชัดเจนและมี	<b>ปรับปรุงบำรุงดิน</b> 1. สามารถวางแผนการผลิต การตลาด (ทั้งปริมาณและ	11 ... ถ้าบุคคลใดขอข้อมูลข่าวสารอื่นใดของราชการ และคำขอของผู้นั้นระบุข่าวสารที่ต้องการในลักษณะที่อาจเข้าใจได้ตามควรให้หน่วยงานของรัฐ	3. เจ้าหน้าที่รับผิดชอบ one stop service ที่มีความรู้ผ่านการศึกษาอบรม คอยให้บริการและสามารถให้คำแนะนำ	3. เพิ่มประสิทธิภาพระบบออนไลน์ในการตรวจสอบข้อมูลสต็อกปัจจัยการผลิตของ สพด. และ สพข. เพื่อบริหารแผนการแจกจ่าย	3. ขั้นตอนการให้บริการชัดเจน	ร้อยละความพึงพอใจของผู้รับบริการด้านการพัฒนาที่ดิน

กระบวนการ สร้างคุณค่า	ความต้องการและความ คาดหวัง		ข้อกำหนดด้านกฎหมาย	ข้อกำหนดด้านประสิทธิภาพ และความคุ้มค่า (ใช้ 4 M)	ข้อกำหนดด้านการลด ต้นทุน	สรุปข้อกำหนดของกระบวนการ (ข้อกำหนดความต้องการและ ความคาดหวัง)	KPI ควบคุม กระบวนการ
	Customer	Stakeholder					
	เจ้าหน้าที่ อำนวยความสะดวก เมื่อ ขอรับบริการ	เวลา) ที่ สอดคล้องกับ ความต้องการ ปัจจัยการผลิต ของผู้รับบริการ ของกรมฯ ได้	รับผิดชอบจัดหาข้อมูล ข่าวสารนั้นให้แก่ผู้ขอภายใน เวลาอันสมควร เว้นแต่ผู้ ขอจำนวนมาก		ปัจจัยการผลิต และข้อมูล ความรู้ ให้ผู้ขอรับบริการ		
	4.ข้อมูล (โปรแกรมดิน ไทยและธาตุ อาหารพืช และโปรแกรม ปุ๋ยรายแปลง) มีคำแนะนำ ครบทุกชนิด พืชเศรษฐกิจ		หรือบ่อยครั้งโดยไม่มีเหตุผล อันควร มาตรา 12 ....ให้หน่วยงาน ของรัฐที่รับคำขอให้ คำแนะนำเพื่อไปไปยื่นคำขอ ต่อหน่วยงานของรัฐที่ ควบคุมดูแลข่าวสารนั้นโดย ไม่ชักช้า	4. ข้อมูล (โปรแกรมดินไทยและ ธาตุอาหารพืช และโปรแกรมปุ๋ย รายแปลง) คำแนะนำไม่ครบทั้ง 32 ชนิดพืชเศรษฐกิจ		4. จำนวนความสะดวก	ร้อยละความพึง พอใจของ ผู้รับบริการด้าน การพัฒนาที่ดิน

การวิเคราะห์ข้อกำหนดกระบวนการสร้างคุณค่าและตัวชี้วัดควบคุมกระบวนการ กรมพัฒนาที่ดิน

กระบวนการที่ 5 : กระบวนการจัดทำแผนการใช้ที่ดิน

กระบวนการ สร้างคุณค่า	ความต้องการและความคาดหวัง		ข้อกำหนดด้านกฎหมาย	ข้อกำหนดด้านประสิทธิภาพ	ข้อกำหนดด้านการลด ต้นทุนและความคุ้มค่า	ข้อกำหนด ของกระบวนการ	KPI ควบคุม กระบวนการ
	Customer	Stakeholder					
5.กระบวนการ จัดทำแผนการใช้ ที่ดิน	1.ข้อมูลถูกต้อง มี มาตรฐาน เชื่อถือได้ 2.ข้อมูลเข้าใจง่าย และนำไปสู่การ ปฏิบัติได้ 3.ข้อมูลทันต่อ การใช้งาน 4.ทราบขั้นตอน การให้บริการ ข้อมูลที่ชัดเจน 5.มีเจ้าหน้าที่ให้ คำปรึกษา เกี่ยวกับการนำ ข้อมูลไปใช้พร้อม ทั้งมีช่องทาง ให้บริการที่ หลากหลาย	1.ต้องการ ข้อมูลที่ถูกต้อง เชื่อถือได้ 2.ข้อมูลทันต่อ การใช้งาน 3.ทราบขั้นตอน การให้บริการ ข้อมูลที่ชัดเจน 4.ได้รับผลกระทบ ด้านลบน้อยที่สุด	<b>บทบัญญัติรัฐธรรมนูญแห่ง ราชอาณาจักรไทย พ.ศ.2550</b> มาตรา 85 รัฐต้องดำเนินการตาม แนวนโยบายด้านที่ดิน ทรัพยากรธรรมชาติและสิ่งแวดล้อม ดังต่อไปนี้ 1.กำหนดหลักเกณฑ์การใช้ที่ดินให้ ครอบคลุมทั่วประเทศ โดยให้ คำนึงถึงความสอดคล้องกับ สภาพแวดล้อมทางธรรมชาติ ทั้งผืน ดิน ผืนน้ำ วิถีชีวิตของชุมชน ท้องถิ่นและการดูแลรักษา ทรัพยากรธรรมชาติอย่างมี ประสิทธิภาพและกำหนดมาตรฐาน การใช้ที่ดินอย่างยั่งยืนโดยต้องให้ ประชาชนในพื้นที่ที่ได้รับผลกระทบ จากหลักเกณฑ์การใช้ที่ดินนั้นมี ส่วนร่วมในการตัดสินใจด้วย	<b>Man</b> 1.ขาดบุคลากรที่ชำนาญงานในการ ใช้งานคอมพิวเตอร์และโปรแกรม ด้านระบบสารสนเทศทางภูมิศาสตร์ 2.เนื่องจากปริมาณงานที่ได้รับ มอบหมายเพิ่มขึ้นขณะที่จำนวน ข้าราชการลดน้อยลงทำให้ ข้าราชการหนึ่งรายต้องรับผิดชอบ งานหลายด้าน งานบางด้านต้องใช้ ประสบการณ์เฉพาะด้าน ซึ่ง จำเป็นต้องพัฒนาประสิทธิภาพการ ทำงานเฉพาะด้าน 3.บุคลากรมีสมรรถนะ/ประสิทธิภาพ ไม่ตรงกับลักษณะงาน และบุคลากร ไม่เพียงพอกับปริมาณงาน ต้องการ เจ้าหน้าที่ระบบงานคอมพิวเตอร์ 4 อัตรา นักวิเคราะห์สิ่งแวดล้อม 4 อัตรา	1.เพิ่มจำนวนข้าราชการ หรือพนักงานราชการที่มี ความสามารถและความ ชำนาญด้านเทคโนโลยี สารสนเทศอย่างน้อยส่วน ละ 2 คน 2.พัฒนาองค์ความรู้เฉพาะ ด้านให้แก่ข้าราชการและ พนักงานราชการ 3.เพิ่มจำนวนข้าราชการ หรือพนักงานราชการที่มี สมรรถนะ/ประสิทธิภาพที่ ตรงกับลักษณะงาน	พัฒนาประสิทธิภาพ บุคลากร	ร้อยละของ บุคลากรที่ได้รับ การพัฒนา สมรรถนะ

กระบวนการ สร้างคุณค่า	ความต้องการและความคาดหวัง		ข้อกำหนดด้านกฎหมาย	ข้อกำหนดด้านประสิทธิภาพ	ข้อกำหนดด้านการลด ต้นทุนและความคุ้มค่า	ข้อกำหนด ของกระบวนการ	KPI ควบคุม กระบวนการ
	Customer	Stakeholder					
			<p>พรบ.พัฒนาที่ดิน 2551 มาตรา ๔ ในพระราชบัญญัตินี้</p> <p>“ การวางนโยบายและแผนการใช้ที่ดิน”หมายความว่า การวางแผนการใช้ที่ดินให้เหมาะสมกับสภาพที่ดิน และสอดคล้องกับประเภทของที่ดินที่ได้จำแนกไว้”</p>	<p><b>Material</b></p> <p>1.อุปกรณ์ เครื่องมือ GPS ที่ใช้ไม่ทันสมัยและปริมาณไม่เพียงพอ ต้องการเพิ่ม 20 เครื่อง (ไม่รวมวช.1 วช.2)</p> <p>2.คอมพิวเตอรื เครื่องพิมพ์ เอกสาร/แผนที่ ไม่เหมาะสมกับการใช้งานและมีจำนวนไม่เพียงพอ ต้องการอุปกรณ์เพิ่ม 10 เครื่อง (ไม่รวมวช.1 วช.2)</p> <p>3.ซอฟต์แวร์ที่มีอยู่ไม่ตอบสนองต่อการใช้งาน และซอฟต์แวร์ที่เหมาะสมและถูกต้องตามลิขสิทธิ์ ไม่เพียงพอ</p> <p>4.รถยนต์ไม่เพียงพอต่อการใช้งาน โดยต้องการรถใหม่เพิ่ม 2 คันและรถยนต์ทดแทนรถที่ใช้งานเกิน 15 ปี จำนวน 10 คัน</p>	<p>1.ทบทวนการจัดสรร อุปกรณ์ เครื่องมือ GPS และอุปกรณ์คอมพิวเตอร์ เครื่องพิมพ์เอกสาร/แผนที่ของกรมฯ</p> <p>2.ให้กรมฯทบทวนการจัดสรรซอฟต์แวร์ให้เหมาะสมและถูกต้องตามลิขสิทธิ์</p> <p>3.ให้กรมฯทบทวนและตรวจสอบสมรรถนะของรถยนต์และปริมาณพนักงานขับรถพร้อมซ่อมบำรุงและจัดสรรใหม่ให้เหมาะสมสอดคล้องกับ ความจำเป็นของภารกิจ</p>	<p>1.พัฒนาอุปกรณ์ และจัดสรรอุปกรณ์ อย่างเหมาะสม</p>	<p>ร้อยละของ อุปกรณ์ ที่ได้รับการ จัดสรร</p>

กระบวนการ สร้างคุณค่า	ความต้องการและความคาดหวัง		ข้อกำหนดด้านกฎหมาย	ข้อกำหนดด้านประสิทธิภาพ	ข้อกำหนดด้านการลด ต้นทุนและความคุ้มค่า	ข้อกำหนด ของกระบวนการ	KPI ควบคุม กระบวนการ
	Customer	Stakeholder					
				<b>Management</b> 1 ระบบฐานข้อมูลไม่เชื่อมโยง/ เชื่อมโยงในวงจำกัด 2.ฐานข้อมูล ไม่ตอบสนองต่อการ ใช้งานในปัจจุบัน 3.พัฒนาระบบการมีส่วนร่วมภาค ประชาชน 4.ระบบ/ขั้นตอน ตรวจสอบ ความถูกต้องของการปฏิบัติงาน ล่าช้า <b>Money</b> 1.งบประมาณได้รับถูกปรับลดลง ซึ่งไม่สอดคล้องกับปริมาณงานที่ ได้รับ	1.พัฒนามาตรฐาน ระบบงานฐานข้อมูลและวาง ระบบเครือข่ายข้อมูลที่ สามารถนำมาใช้งานง่าย 2.จัดระบบตรวจสอบความ ถูกต้องของการปฏิบัติงาน	1.ข้อมูลมีมาตรฐาน ถูกต้อง เชื่อถือได้ 2.ข้อมูลที่ได้สามารถ นำไปสู่การปฏิบัติได้ อย่างมีประสิทธิภาพ และยั่งยืน 3.ข้อมูลทันต่อการ ใช้งาน 4.พัฒนาการมีส่วน ร่วมภาคประชาชน 5.กระบวนการ วางแผนครอบคลุม ปัจจัยทุกด้าน	1.ร้อยละของ ข้อมูลที่รวบรวม และตรวจสอบ 2.ร้อยละของผล การวิเคราะห์ ข้อมูลที่มีความ ถูกต้อง 3.ร้อยละของ งานที่ดำเนินการ แล้วเสร็จตาม มาตรฐาน

การวิเคราะห์ข้อกำหนดกระบวนการสร้างคุณค่าและตัวชี้วัดควบคุมกระบวนการ กรมพัฒนาที่ดิน

กระบวนการที่ 6 : กระบวนการวิเคราะห์ดิน น้ำ พืช

กระบวนการ สร้างคุณค่า	ความต้องการและความคาดหวัง		ข้อกำหนดด้านกฎหมาย	ข้อกำหนดด้านประสิทธิภาพ และความคุ้มค่า	ข้อกำหนดด้านการลด ต้นทุน	สรุปข้อกำหนดของ กระบวนการ	KPI ควบคุม กระบวนการ
	Customer	Stakeholder					
6. กระบวนการ วิเคราะห์ดิน น้ำ พืช	1. มีกระบวนการ ขั้นตอนการ ให้บริการชัดเจน	1. ผลการตรวจ ที่ถูกต้อง	1. ระเบียบคณะกรรมการพัฒนา ที่ดินว่าด้วยหลักเกณฑ์วิธีการ และเงื่อนไขเกี่ยวกับคำขอในการ วิเคราะห์ตรวจสอบตัวอย่างดิน เป็นการเฉพาะราย พ.ศ. 2553 ข้อ 5 เมื่อได้รับคำขอแล้ว หน่วยงานที่ทำการดำเนินการได้ หรือไม่ภายในระยะเวลา 3 วันทำ การ แต่ถ้าผู้ยื่นคำขอผ่าน หน่วยงานพัฒนาที่ดินในท้องที่ ซึ่งที่ดินนั้นตั้งอยู่ของกรมพัฒนา ที่ดิน กำหนดเวลาให้เพิ่มเป็น 10 วันทำการ และคำขอในกรณีที่มี การส่งตัวอย่างทางพัสดุไปรษณีย์ เพื่อการวิเคราะห์ตรวจสอบ ให้ เริ่มนับวันตั้งแต่วันที่หน่วยงานที่ ทำการวิเคราะห์ได้รับตัวอย่าง และรับเรื่องลงทะเบียน	<b>ด้านผลการตรวจที่ถูกต้อง</b> <b>1. Management</b> 1.1 ขาดการติดตามการนำคู่มือ มาตรฐานการวิเคราะห์ดิน ไปปฏิบัติด้านการได้รับผลการ วิเคราะห์ที่รวดเร็ว	1.1 ทำแผนจัดส่ง ผู้เชี่ยวชาญที่เกี่ยวข้องไป ประเมิน ติดตาม และให้ คำแนะนำ	1. ขั้นตอนการ ให้บริการชัดเจน 2. ผลการวิเคราะห์ ถูกต้อง	1. ร้อยละของ ความพึงพอใจต่อ ขั้นตอนการ ให้บริการ 2. ร้อยละของผล การวิเคราะห์มี ความถูกต้องเมื่อ เทียบกับเกณฑ์ มาตรฐานทาง วิชาการ (ตัวอย่าง อ้างอิง,สารละลาย มาตรฐาน)



กระบวนการ สร้างคุณค่า	ความต้องการและความคาดหวัง		ข้อกำหนดด้านกฎหมาย	ข้อกำหนดด้านประสิทธิภาพ และความคุ้มค่า	ข้อกำหนดด้านการลด ต้นทุน	สรุปข้อกำหนดของ กระบวนการ	KPI ควบคุม กระบวนการ
	Customer	Stakeholder					
	2. ได้รับผลการ วิเคราะห์ที่รวดเร็ว		2. ระเบียบคณะกรรมการพัฒนา ที่ดินว่าด้วยหลักเกณฑ์วิธีการและ เงื่อนไขเกี่ยวกับคำขอในการ วิเคราะห์ตรวจสอบตัวอย่างดิน เป็นการเฉพาะราย พ.ศ. 2553 ข้อ 6 ขั้นตอนและระยะเวลาการ ปฏิบัติงานการวิเคราะห์ตรวจสอบ ตัวอย่างดิน หรือพีซ หรือสิ่ง ปรับปรุงและดำเนินการให้แล้ว เสร็จ ภายในกำหนดเวลา 45 วัน วิเคราะห์ตรวจสอบตัวอย่างดิน ด้านแร่ และจุลสัณฐานดิน ตามคำ ร้องขอ กำหนดให้แล้วเสร็จภายใน 85 วัน ทำการ ในกรณีที่ยื่นคำ ขออยู่ในข่ายที่ต้องเสียค่าใช้จ่าย เพื่อการวิเคราะห์ตรวจสอบ ตัวอย่างดิน ให้เริ่มนับวันตั้งแต่วันที่ ที่ยื่นคำขอได้ชำระเงิน ค่าใช้จ่ายแล้ว เป็นต้นไป	1. Man 1.1 ขาดบุคลากรที่ปฏิบัติงาน การวิเคราะห์ที่มีความเชี่ยวชาญ ด้านการวิเคราะห์และตรวจสอบ ผลวิเคราะห์จำนวน 22 คน (ส่วนกลางส่วนละ 1 คน ยกเว้น ส่วนวิจัยเคมีดินต้องการ 5 คน และส่วนภูมิภาค 12 เขตๆละ 1 คน คุณสมบัติ วท.บ.เคมี สำหรับ ส่วนวิจัยและจุลสัณฐานดิน ต้องการบุคลากร วท.บ.ธรณีวิทยา และวท.ม.ปฐพีวิทยา 2. Materials 2.1 ขาดงบประมาณในการจัดสรร ครุภัณฑ์ที่ทันสมัยทดแทนของเดิม ที่ชำรุด ได้แก่เครื่อง auto analyzer จำนวน 1 เครื่อง	1.1 ทบทวนระบบการ คัดเลือกบุคลากรทำงานใน ห้องปฏิบัติการให้มีความรู้ ความสามารถตรงกับงานที่ทำ 1.2 จัดฝึกอบรมและใช้ระบบ coaching ที่สอนน้อง 1.3 ส่งบุคลากรเข้ารับการ อบรมภายนอกกรมฯทั้ง ภายในและต่างประเทศ 2.1 การขออิมระหว่าง หน่วยงาน 2.2 การจัดตั้งแผน งบประมาณสำหรับการ จัดซื้อครุภัณฑ์	1. ความรวดเร็ว	1. ร้อยละของงาน ที่ดำเนินการแล้ว เสร็จตามมาตรฐาน การปฏิบัติงานที่ กำหนด

กระบวนการ สร้างคุณค่า	ความต้องการและความคาดหวัง		ข้อกำหนดด้านกฎหมาย	ข้อกำหนดด้านประสิทธิภาพ และความคุ้มค่า	ข้อกำหนดด้านการลด ต้นทุน	สรุปข้อกำหนดของ กระบวนการ	KPI ควบคุม กระบวนการ
	Customer	Stakeholder					
	3. เจ้าหน้าที่ด้าน อำนวยความสะดวก เวลาขอรับ บริการ (ให้ข้อมูล ,เขียนคำร้อง, รับส่งตัวอย่าง ฯลฯ)		3. ประกาศกรมพัฒนาที่ดิน เรื่อง กำหนดอัตราค่าธรรมเนียมการ วิเคราะห์ ลงวันที่ 28 กรกฎาคม 2519 ได้กำหนดอัตรา ค่าธรรมเนียมการวิเคราะห์ ตรวจสอบตัวอย่างดิน และสิ่ง เกี่ยวกับดิน รายละเอียดแนบใน ภาคผนวก	(ส่วนวิทยบริการ) ชุดเครื่องกลั่น CEC แบบอัตโนมัติ 1 ชุด (ส่วนวิจัยเคมีดิน) ด้านเจ้าหน้าที่ด้านอำนวยความสะดวก เวลาขอรับบริการ 1. Management 1.1 กรมฯ ไม่มีหน่วยงานกลาง ออกแบบให้แต่ละกระบวนการไป สำรวจความต้องการ	1.1 กรมฯมีหน่วยงาน กลางออกแบบสอบถาม ความต้องการและความ คาดหวังผู้รับบริการผู้มี ส่วนได้ส่วนเสียทุก กระบวนการของกรมฯ และรวบรวมสรุปใน ภาพรวมของกรมฯ	1. อำนวยความสะดวก	1. ร้อยละของ ความพึงพอใจต่อ การอำนวยความสะดวก
	4. ต้องการผลการ ตรวจ (คำตอบ) ที่ เข้าใจง่าย ชัดเจน สามารถนำไป ปฏิบัติได้					1. ความสะดวก	1. ร้อยละความพึง พอใจต่อการ อำนวยความสะดวก
	5. ต้องการให้ค่า ตรวจสอบราคา ถูก						

ดังนั้นจะเห็นได้ว่า ข้อกำหนดที่สำคัญของแต่ละกระบวนการสร้างคุณค่าของกรมพัฒนาที่ดินเป็นปัจจัยนำเข้าที่สำคัญของการออกแบบกระบวนการ โดยได้นำข้อมูลผู้รับบริการของกรมฯ จากทุกภาคส่วนที่เกี่ยวข้องกันมาพิจารณา ประกอบด้วยผู้รับบริการทั้งภายในและภายนอกกรม ข้อจำกัดและปัญหาในอดีต การเติบโตและโอกาสในอนาคต เพื่อให้ทราบความต้องการและเงื่อนไขต่างๆ ที่ชัดเจน ได้แก่ ความต้องการของกลุ่มผู้รับบริการและกลุ่มผู้มีส่วนได้ส่วนเสียหลัก รวมทั้งปัจจัยที่อาจมีผลกระทบต่อกระบวนการหลัก ได้แก่ กฎหมาย กฎระเบียบ ข้อบังคับที่เกี่ยวข้องต่างๆ รวมทั้งการเปลี่ยนแปลงของเทคโนโลยีและสภาพภูมิอากาศของโลกที่เปลี่ยนแปลงไป ทั้งนี้ในการออกแบบกระบวนการสร้างคุณค่าในแต่ละกระบวนการมีการจัดประชุมแบ่งเป็นกลุ่ม Focus Group เพื่อรับฟังความคิดเห็นในการออกแบบ และจัดทำแต่ละกระบวนการงานที่มีการส่งต่อกันในการดำเนินงาน

### 3.3 การจัดทำมาตรฐานการปฏิบัติงานและคู่มือการปฏิบัติงาน

เมื่อกรมฯ ได้ออกแบบกระบวนการหลักของกรม รวมทั้งได้รวบรวมข้อกำหนดของกระบวนการที่มาจากความต้องการของผู้รับบริการ รวมทั้ง ข้อกฎหมาย ระเบียบต่างๆ เรียบร้อยแล้วจะต้องมีการนำกระบวนการไปสู่การปฏิบัติเพื่อให้เป็นมาตรฐานเดียวกัน ทว่าทั้งองค์การ เพื่อเพิ่มประสิทธิภาพการปฏิบัติงานให้รวดเร็วยิ่งขึ้น สามารถลดค่าใช้จ่ายภาครัฐลงได้ โดยมีขั้นตอนการดำเนินงานดังนี้

1) จัดตั้งคณะทำงานในการจัดทำมาตรฐานการปฏิบัติงานประกอบด้วยผู้บริหาร หัวหน้าหน่วยงาน และเจ้าหน้าที่ผู้ปฏิบัติงานที่เกี่ยวข้อง ทำหน้าที่ศึกษา วิเคราะห์ข้อมูล จัดทำมาตรฐานงานบริการ รับฟังความคิดเห็นและมีการระดมสมองจากผู้เกี่ยวข้อง เสนอผู้บริหาร และปรับปรุงมาตรฐานงานให้มีประสิทธิภาพเหมาะสม

2) คัดเลือกกระบวนการงาน เพื่อศึกษา วิเคราะห์ความเหมาะสม ความเป็นไปได้ หรือมีความเสี่ยงอะไรที่ควรจะนำมากำหนดเป็นมาตรฐานการปฏิบัติงาน

3) ศึกษา วิเคราะห์กระบวนการงานที่ดี (Best Practices) เพื่อนำมากำหนดเป็นมาตรฐาน และการปรับปรุงงานบริการต่อไป

- 4) จัดประชุมผู้เกี่ยวข้อง ได้แก่ ผู้บริหาร หัวหน้าหน่วยงาน และผู้ปฏิบัติงานในตำแหน่งนั้นๆ เพื่อปรึกษาและหาข้อตกลงร่วมกัน
- 5) ชี้แจง ทำความเข้าใจแก่ผู้ปฏิบัติงานและผู้เกี่ยวข้องอื่นๆ
- 6) ส่งเสริมให้หน่วยงานนำไปปฏิบัติให้เป็นมาตรฐานเดียวกัน
- 7) ติดตามประเมินผล โดยกำหนดตัวชี้วัดในแต่ละกระบวนการงานเพื่อควบคุมข้อกำหนดให้เป็นไปตามความต้องการของผู้รับบริการ

ในการจัดทำผังกระบวนการงาน (Process flow chart) เพื่อติดตามกระบวนการ ให้คำนึงถึงรอบระยะเวลาการดำเนินการ การควบคุมต้นทุน ลดการสูญเสีย และจัดทำคู่มือการปฏิบัติงาน (Work Manual) กระบวนการหลักของกรมฯ ในปีพ.ศ. 2554 รวม 6 กระบวนการ เพื่อบอกถึงรายละเอียดเส้นทางการทำงานของกระบวนการนั้นๆ เพื่อให้ผู้ปฏิบัติงานใช้เป็นคู่มือการปฏิบัติงานในการอ้างอิงได้ในการทำงาน เพื่อช่วยให้เกิดประโยชน์ในการปฏิบัติงาน ดังนี้

1. ช่วยลดเวลาในการตอบคำถาม
2. ช่วยลดเวลาในการสอนงาน
3. ช่วยเสริมสร้างความมั่นใจในการทำงาน
4. ช่วยลดความขัดแย้งที่อาจจะเกิดในการทำงาน
5. ช่วยทำให้การปฏิบัติงานของกรมเป็นมีอาชีพ
6. เป็นข้อมูลในการออกแบบและปรับปรุงงานใหม่ๆ

### 3.4 การจัดทำคู่มือการปฏิบัติงานประกอบด้วย องค์ประกอบหลัก 8 ส่วน ดังนี้

- 1) **วัตถุประสงค์** เพื่อให้ผู้อ่านทราบถึงวัตถุประสงค์ของการจัดทำเอกสารเรื่องนั้นๆ ขึ้นมา
- 2) **ขอบเขต** ชี้แจงให้ผู้อื่นทราบถึงขอบเขตกระบวนการว่าครอบคลุมตั้งแต่ขั้นตอนใด ถึงขั้นตอนใด หน่วยงานใด กับใครที่ใด และเมื่อใด
- 3) **คำจำกัดความ** ให้ทราบถึงคำศัพท์เฉพาะซึ่งอาจเป็นภาษาไทย ภาษาอังกฤษ หรือคำย่อ เพื่อให้เข้าใจตรงกัน

- 4) ความรับผิดชอบ ชี้แจงว่ามีใครที่เกี่ยวข้องกับระเบียบปฏิบัตินั้นๆ มักเรียงจากผู้มีอำนาจหรือตำแหน่งสูงสุดลงมา
- 5) ระเบียบปฏิบัติ/ขั้นตอนการปฏิบัติงาน อธิบายขั้นตอนการทำงานอย่างละเอียดว่าใครทำอะไร ที่ไหน อย่างไร เมื่อใด
- 6) เอกสารอ้างอิง ชี้แจงให้ทราบถึงเอกสารอื่นใดที่ต้องใช้ประกอบคู่กันหรืออ้างอิงกันเพื่อให้การปฏิบัติงานนั้นๆ สมบูรณ์
- 7) แบบฟอร์มที่ใช้ ชี้แจงให้ทราบถึงแบบฟอร์มต่างๆ ที่ต้องใช้ในการบันทึก
- 8) เอกสารบันทึก ชี้แจงให้ทราบว่าบันทึกใดบ้างที่ต้องจัดเก็บ ระบุผู้รับผิดชอบ สถานที่ ระยะเวลา และวิธีจัดเก็บ

กรมพัฒนาที่ดิน ได้แต่งตั้งคณะทำงานย่อยเพื่อจัดทำคู่มือการปฏิบัติงานกระบวนการสร้างคุณค่า จำนวน 6 กระบวนงาน เพื่อใช้เป็นแนวทางการปฏิบัติงานของบุคลากรในองค์กร โดยมีการชี้แจงรายละเอียดของการดำเนินงานให้แก่หน่วยงานที่เกี่ยวข้องทั้งส่วนกลางและส่วนภูมิภาค และเผยแพร่ Website กรมฯ เพื่อให้บุคลากรที่เกี่ยวข้องสามารถเข้าถึงได้ง่าย สะดวกและรวดเร็ว เพื่อให้กรมพัฒนาที่ดินสามารถปฏิบัติงานเพื่อตอบสนองผู้รับบริการ คือประชาชน เกษตรกร และเจ้าหน้าที่ของรัฐอื่นๆ ที่เกี่ยวข้อง ได้อย่างรวดเร็วและมีประสิทธิภาพต่อไป

## บทที่ 4

### บทสรุปและข้อเสนอแนะ

หมวดการจัดการกระบวนการเป็นหมวดที่มีความสำคัญประกอบด้วยกิจกรรมที่เป็นสรุปผลงานหลักของกรมฯ มีจุดมุ่งหมายที่จะออกแบบและปรับปรุงกระบวนการ ในการปฏิบัติงานของกรมฯตามอำนาจหน้าที่ที่กำหนดไว้ เพื่อการส่งมอบผลผลิตและบริการในการส่งมอบคุณค่า ต่อผู้รับบริการ ผู้มีส่วนได้ส่วนเสีย การบรรลุพันธกิจขององค์กร ตลอดจนการปรับปรุงผลการดำเนินการขององค์กรให้ดีขึ้นอย่างต่อเนื่อง หมวดการจัดการกระบวนการ เป็นหมวดหลักของเกณฑ์ PMQA ในด้านกระบวนการที่สำคัญทั้งหมดในเกณฑ์ หมวดนี้เป็นที่รวมของข้อกำหนดต่างๆ เพื่อให้การจัดการกระบวนการมีประสิทธิภาพและประสิทธิผล เช่น มีการออกแบบที่มีประสิทธิผล ตามความต้องการของผู้รับบริการในหมวด 3 การให้ความสำคัญกับผู้รับบริการและผู้มีส่วนได้ส่วนเสีย การมุ่งเน้นที่การป้องกันความผิดพลาดของกระบวนการที่เชื่อมโยงกับผู้รับบริการ และองค์กรอื่นๆ ที่มีการปฏิบัติงานเกี่ยวข้องกัน รวมทั้งผลการดำเนินงานด้านปฏิบัติการและการเงิน ระยะเวลาการปฏิบัติงานการประเมินผลการปฏิบัติงานอย่างต่อเนื่อง และการเรียนรู้ขององค์กร

ในการดำเนินการจัดการกระบวนการที่ได้ผลเกิดประสิทธิภาพนั้น เมื่อได้มีการจัดทำคู่มือการปฏิบัติงานแล้วจะต้องมีการปรับปรุงกระบวนการอย่างต่อเนื่อง เพื่อสนองความต้องการของลูกค้าที่เปลี่ยนแปลงไป โดยจะต้องวิเคราะห์ปัญหา อุปสรรคของแต่ละกิจกรรม และนำมาปรับปรุง ให้ครอบคลุมทั้ง 4 มิติ ไม่ว่าจะเป็นมิติด้านผู้รับบริการและผู้มีส่วนได้ส่วนเสีย และมิติด้านการบริหารจัดการภายใน ในด้านการเงิน การเรียนรู้ การเจริญเติบโต ด้านกฎหมาย และด้านเทคโนโลยีสารสนเทศที่จะสนับสนุนการปฏิบัติงาน การพัฒนาสมรรถนะของบุคลากร การพัฒนาองค์กรให้เป็นหน่วยงานที่มีการเรียนรู้อย่างต่อเนื่อง เพื่อสร้างนวัตกรรม และปรับปรุงงานให้เกิดผลลัพธ์และมีประสิทธิผล ซึ่งผลลัพธ์ที่ได้ คือ ประชาชนและผู้รับบริการ มีความพึงพอใจในการให้บริการที่มีคุณภาพ รวดเร็ว เป็นธรรม หลากหลายและสอดคล้องกับความต้องการของประชาชน และบุคลากรผู้ให้บริการมีจิตสำนึกการบริการที่ดีแก่ประชาชนอย่างต่อเนื่อง

กรมพัฒนาที่ดินได้ให้ความสำคัญในการติดตามประเมินผลการดำเนินงาน โดยการวัดผลด้านตัวชี้วัดต่างๆ ได้แก่ การจัดทำข้อตกลงวัดผลการปฏิบัติงานรายบุคคล ระดับกอง/สำนัก IPA : (Internal Performance Agreement) การวัดความพึงพอใจของผู้รับบริการของกรมฯปีละ 1 ครั้ง เพื่อนำข้อมูลของ

ผู้รับบริการ มาปรับปรุงกระบวนการของอย่างต่อเนื่อง การประชุมหัวหน้าส่วนราชการ โดยระบบ Video Conference เพื่อการสื่อสารแบบ 2 ทาง (Two way Communication) การนำเครื่องมือ PMQA มาใช้เพื่อการบริหารจัดการที่ดีทั้งระบบ

การจัดการกระบวนการที่ดีและมีประสิทธิภาพ จะต้องมีความเชื่อมโยงระหว่างหมวดอย่างเป็นระบบ ได้แก่ การนำความท้าทายเชิงกลยุทธ์และเป้าหมายต่างๆที่เป็นทิศทางองค์กรมาเป็นข้อกำหนดของกระบวนการรวมทั้งการติดตามทบทวนผลการดำเนินงาน ผ่านตัวชี้วัดที่สำคัญ เพื่อชี้แนะแนวทางในการปรับปรุงกระบวนการและระบบงาน การนำข้อมูลจากผู้รับบริการและผู้มีส่วนได้ส่วนเสียมาสู่ผู้บริหารในการวางแผนการพัฒนากระบวนการในการกำหนดทิศทางและยุทธศาสตร์ขององค์กร การปรับปรุงกระบวนการจะนำไปสู่ความพึงพอใจของผู้รับบริการก่อให้เกิดการพัฒนานวัตกรรมและบริการที่หลากหลาย การนำข้อมูลสารสนเทศมาเป็นข้อมูลในการปรับปรุงกระบวนการเพื่อให้การปฏิบัติงานสนองความต้องการของลูกค้าให้เกิดความสะดวกและรวดเร็วยิ่งขึ้น รวมทั้งระบบงานที่มีประสิทธิผล บุคลากรมีกำลังใจในการปฏิบัติงาน ส่งผลต่อการทำงานและประสิทธิภาพของกระบวนการในทุกระดับ

ดังนั้น จึงเห็นได้ว่าการจัดการกระบวนการเป็นเครื่องมือที่สำคัญอย่างยิ่งที่จะทำให้การปฏิบัติงานของกรมเป็นไปอย่างมีคุณภาพ สามารถส่งมอบสินค้าของกรมให้แก่เกษตรกรได้อย่างมีคุณค่า ก่อให้เกิดความพึงพอใจต่อเกษตรกร และบุคลากรภายในองค์กร การมีคู่มือการปฏิบัติงานช่วยให้บุคลากรปฏิบัติงานได้อย่างมีประสิทธิภาพ เป็นข้าราชการมืออาชีพ ซึ่งจะส่งผลโดยตรงต่อเกษตรกรและประชาชนของประเทศโดยรวมต่อไป

## ภาคผนวก

- ก. ตัวอย่างคู่มือการปฏิบัติงานกระบวนการวิเคราะห์ดิน น้ำ ปืช กรมพัฒนาที่ดิน
- ข. ภาพรวมคู่มือการปฏิบัติงานกระบวนการสร้างคุณค่า กรมพัฒนาที่ดิน



ตัวอย่าง



คู่มือมาตรฐานการปฏิบัติงาน  
(ปรับปรุงครั้งที่ ๐๒)

กระบวนการวิเคราะห์ดิน น้ำ พืช

กรมพัฒนาที่ดิน  
กระทรวงเกษตรและสหกรณ์  
พฤษภาคม ๒๕๕๔

## สารบัญ

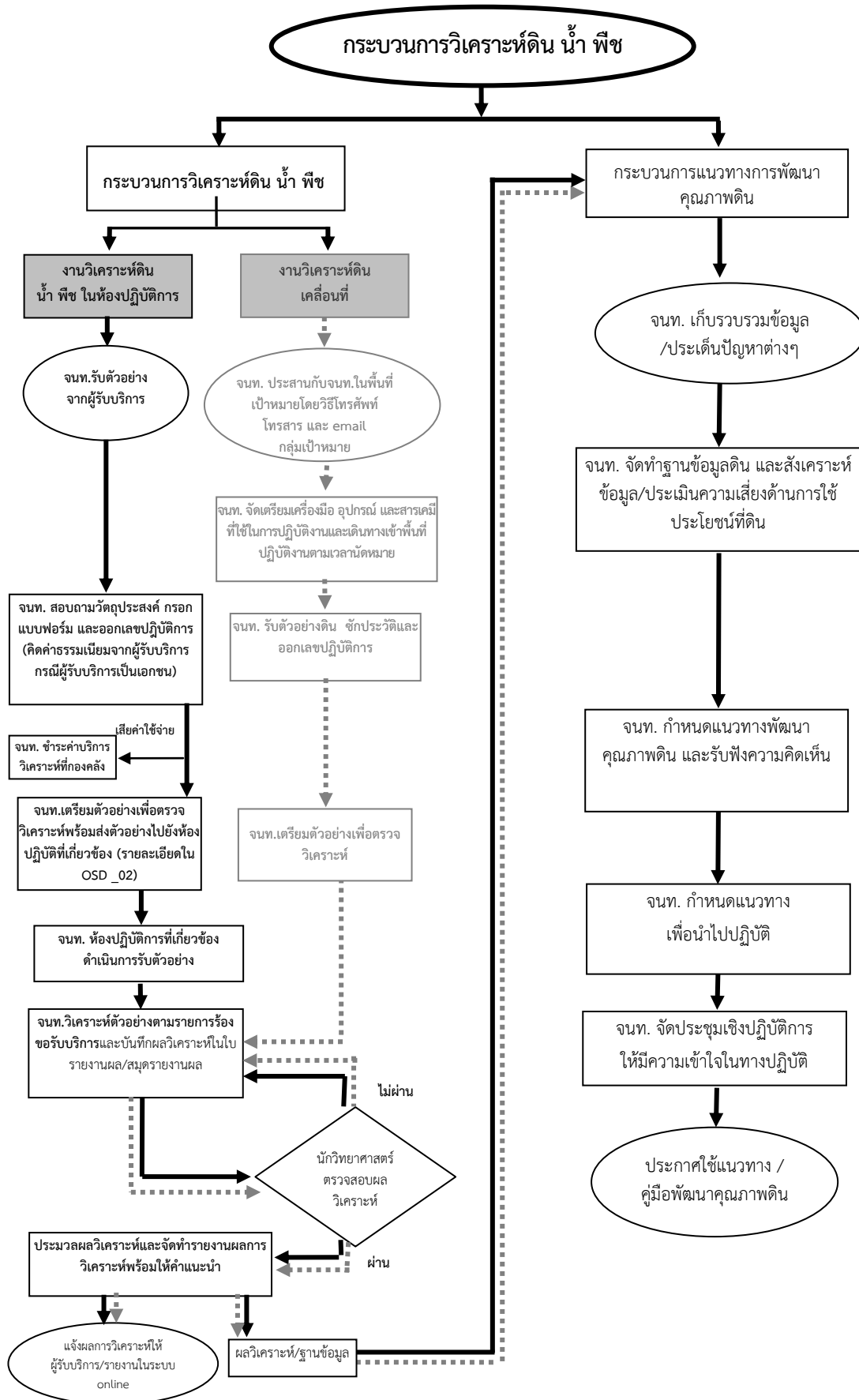
หัวข้อ	หน้า
วัตถุประสงค์	3
ผังกระบวนการทำงาน	4
ขอบเขต	8
ความรับผิดชอบ	8
คำจำกัดความ	10
ขั้นตอนการปฏิบัติงาน	11
กฎหมาย มาตรฐาน และเอกสารที่เกี่ยวข้อง	12
การจัดเก็บและเข้าถึงเอกสาร	13
ระบบการติดตามและประเมินผล	14

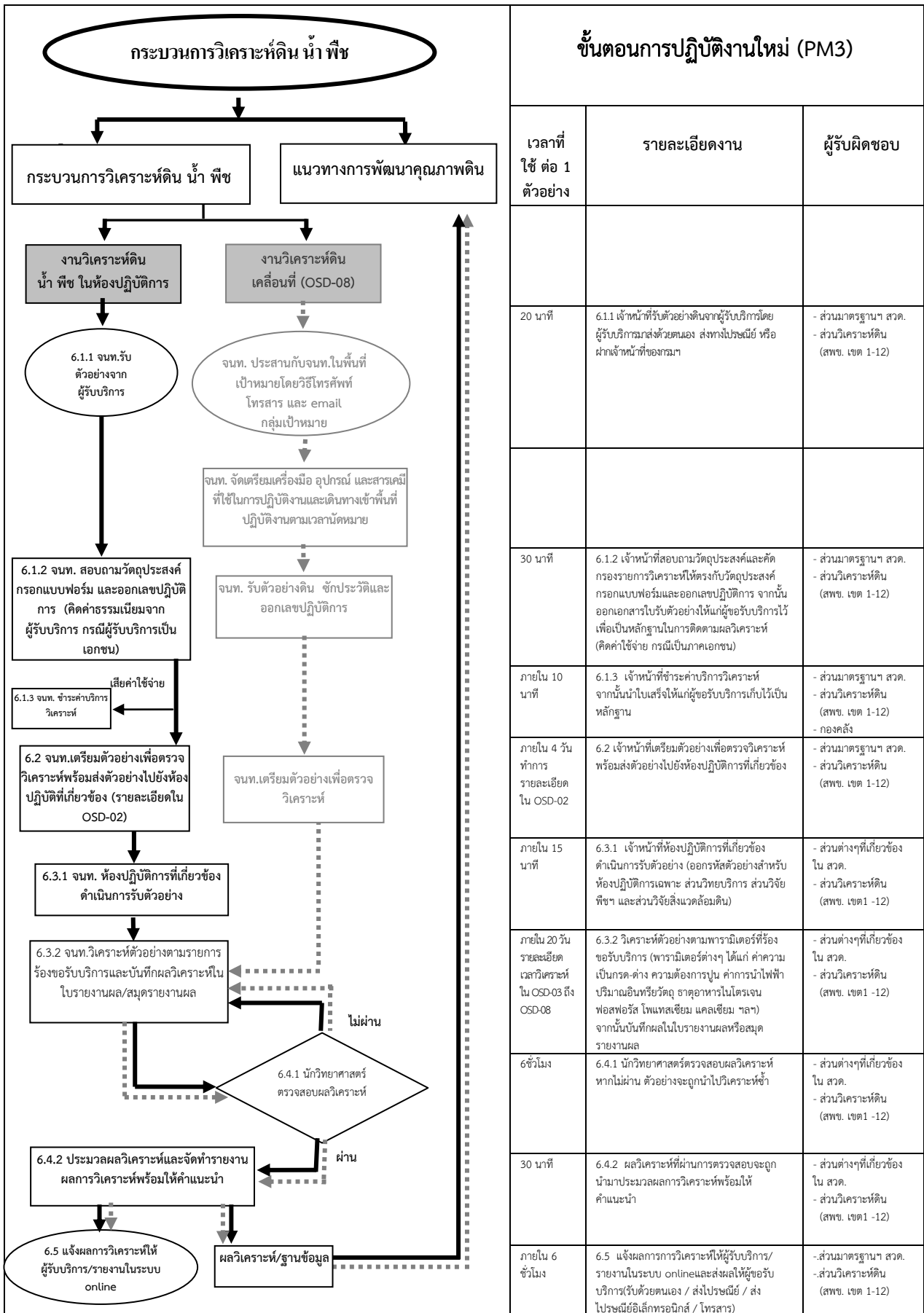
## 1. วัตถุประสงค์

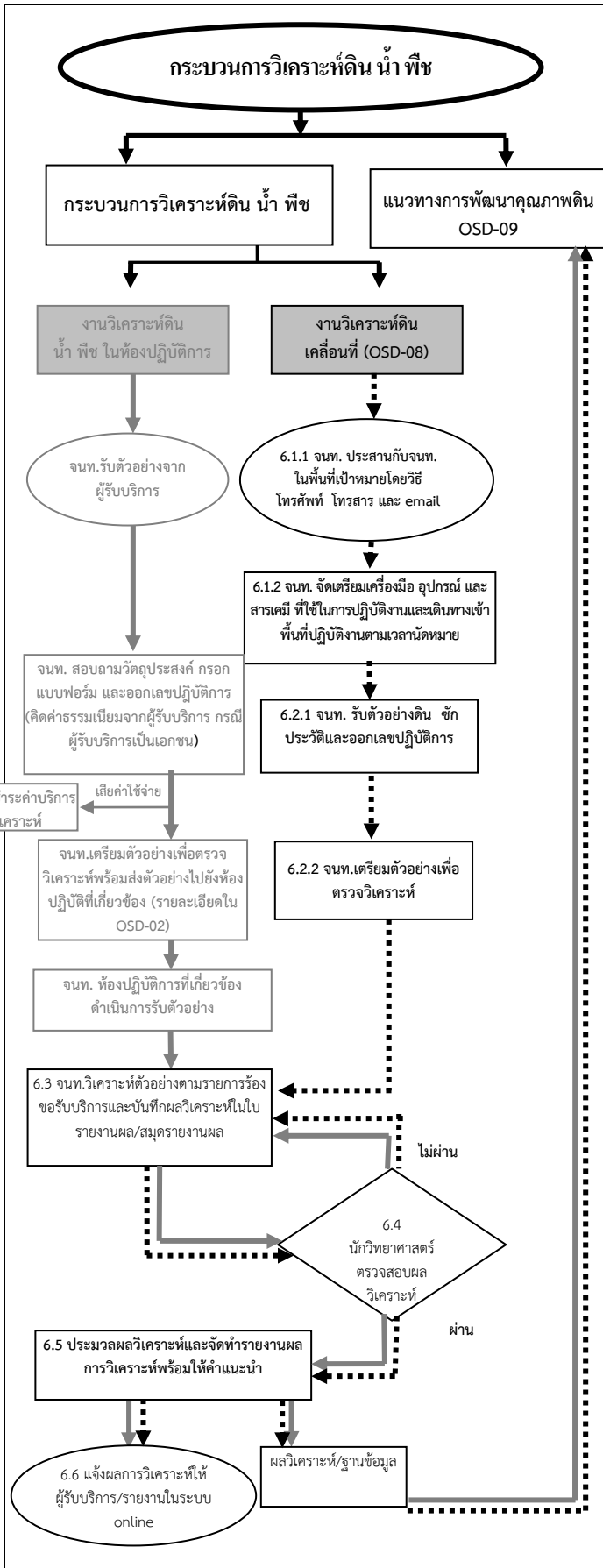
1.1 เพื่อเป็นคู่มือปฏิบัติงานด้านการวิเคราะห์ ดิน น้ำ พืช ที่ชัดเจน แสดงรายละเอียดขั้นตอนการปฏิบัติงานของกิจกรรม/ขั้นตอนต่างๆ ของงานวิเคราะห์ดิน น้ำ พืชสำหรับนักวิทยาศาสตร์และเจ้าหน้าที่ในสำนักวิทยาศาสตร์เพื่อการพัฒนาที่ดิน และส่วนวิเคราะห์ดินของสำนักงานพัฒนาที่ดินเขตต่างๆ ใช้เป็นแนวทางในการดำเนินงานด้านการวิเคราะห์ดิน น้ำ พืช เพื่อให้การปฏิบัติงานด้านวิเคราะห์เป็นไปอย่างมีประสิทธิภาพและมีมาตรฐานเดียวกัน สามารถตรวจสอบย้อนกลับได้ (OSD-01 ถึง OSD-08)

1.2 เพื่อเป็นคู่มือการปฏิบัติงานที่แสดงถึงรายละเอียดขั้นตอนการปฏิบัติงานการกำหนดแนวทางการพัฒนาคุณภาพดิน ที่มุ่งไปสู่การมีแนวทางพัฒนาคุณภาพดินที่ได้มาตรฐานเป็นไปตามเป้าหมายและมีคุณภาพ (OSD-09)

2. ผังกระบวนการทำงาน







ขั้นตอนการปฏิบัติงานใหม่ (PM3)		
เวลาที่ใช้ ตัวอย่าง	รายละเอียดงาน	ผู้รับผิดชอบ
30 นาที	6.1.1 เจ้าหน้าที่ประสานเจ้าหน้าที่ในพื้นที่เป้าหมายโดยวิธีโทรศัพท์ โทรสาร และ email เพื่อแจ้งประชาสัมพันธ์ขอบริการวิเคราะห์ดินเคลื่อนที่ในพื้นที่กลุ่มเป้าหมาย และแจ้งให้กลุ่มเกษตรกรเป้าหมายเตรียมตัวอย่างดิน ให้พร้อมสำหรับกรวิเคราะห์	- ส่วนวิทยบริการ สวต. - ส่วนวิเคราะห์ดิน (สพข. เขต 1-12)
3 ชั่วโมง	6.1.2 เจ้าหน้าที่จัดเตรียมเครื่องมือ อุปกรณ์ และสารเคมี ที่ใช้ในการปฏิบัติงาน และเดินทางเข้าพื้นที่ปฏิบัติงานตามเวลานัดหมาย	- ส่วนวิทยบริการ สวต. - ส่วนวิเคราะห์ดิน (สพข. เขต 1-12)
15 นาที	6.2.1 ผู้ขอรับบริการนำดินมาที่หน่วยบริการวิเคราะห์ดินเคลื่อนที่ เจ้าหน้าที่รับตัวอย่างดิน ซักประวัติ/บันทึกรายละเอียดผู้ส่งพร้อมออกเลขปฏิบัติการ	- ส่วนวิทยบริการ สวต. - ส่วนวิเคราะห์ดิน (สพข. เขต 1-12)
10 นาที	6.2.2 เจ้าหน้าที่เตรียมตัวอย่างดิน โดยการบดร่อนผ่านตะแกรง แล้วบรรจุใส่ถุงตัวอย่างดิน	- ส่วนวิทยบริการ สวต. - ส่วนวิเคราะห์ดิน (สพข. เขต 1-12)
2 ชั่วโมง	6.3 วิเคราะห์ตัวอย่างดินพารามิเตอร์ต่างๆ ได้แก่ ค่าความเป็นกรด-ด่าง ค่าการนำไฟฟ้า ธาตุอาหารฟอสฟอรัส โปแทสเซียม แคลเซียม จากนั้นบันทึกผลในใบรายงานผลหรือสมุดรายงานผล	- ส่วนวิทยบริการ สวต. - ส่วนวิเคราะห์ดิน (สพข. เขต 1-12)
30 นาที	6.4 นักวิทยาศาสตร์ตรวจสอบผลวิเคราะห์ หากไม่ผ่าน ตัวอย่างจะถูกนำไปวิเคราะห์ซ้ำ	- ส่วนวิทยบริการ สวต. - ส่วนวิเคราะห์ดิน (สพข. เขต 1-12)
1 ชั่วโมง	6.5 ประมวลผลวิเคราะห์ผ่านการตรวจสอบจะถูกนำมาประมวลผลการวิเคราะห์พร้อมให้คำแนะนำ	- ส่วนวิทยบริการ สวต. - ส่วนวิเคราะห์ดิน (สพข. เขต 1-12)
1 วันทำการ หลังรับตัวอย่างที่ส่งแห้งพร้อมวิเคราะห์	6.6 เจ้าหน้าที่ แจ้งผลการวิเคราะห์ให้ผู้รับบริการ/รายงานในระบบ online และส่งผลให้ผู้ขอรับบริการ (รับด้วยตนเอง / ส่งผ่านเจ้าหน้าที่กรมพัฒนาที่ดิน / ส่งไปรษณีย์ / ส่งไปรษณีย์อิเล็กทรอนิกส์ / โทรสาร)	- ส่วนวิทยบริการ สวต. - ส่วนวิเคราะห์ดิน (สพข. เขต 1-12)

ขั้นตอนการปฏิบัติงานใหม่ (PM3)	ระยะเวลาที่ใช้	รายละเอียดงาน	ผู้รับผิดชอบ
<div style="border: 1px solid black; padding: 5px; text-align: center;">           กระบวนการแนวทางการพัฒนา คุณภาพดิน (OSD-09)         </div>			
<div style="border: 1px solid black; border-radius: 50%; padding: 10px; text-align: center;">           6.1 จนท. เก็บรวบรวม ข้อมูล /ประเด็นปัญหา ต่างๆ         </div>	ภายใน 2 เดือน	6.1 เจ้าหน้าที่รวบรวมข้อมูลเดิมที่มีอยู่ และติดตามตรวจสอบข้อมูลเพิ่มเติมในส่วนที่ขาด /ประเด็นปัญหาต่างๆ	สวด.
<div style="border: 1px solid black; padding: 5px; text-align: center;">           6.2 จนท. จัดทำฐานข้อมูลดิน และ สังเคราะห์ข้อมูล/ประเมินความเสี่ยงด้าน การใช้ประโยชน์ที่ดิน         </div>	ภายใน 3 เดือน	6.2 เจ้าหน้าที่จัดระบบฐานข้อมูลดินเบื้องต้น และสังเคราะห์ข้อมูลจากฐานข้อมูลดิน /ประเมินความเสี่ยงด้านการใช้ประโยชน์ที่ดิน	สวด.
<div style="border: 1px solid black; padding: 5px; text-align: center;">           6.3 จนท. กำหนดแนวทางพัฒนา คุณภาพดิน และรับฟังความคิดเห็น         </div>	ภายใน 3 เดือน	6.3 เจ้าหน้าที่ประเมินคุณภาพดิน และกำหนดแนวทางพัฒนาคุณภาพดิน และรับฟังความคิดเห็น	สวด.
<div style="border: 1px solid black; padding: 5px; text-align: center;">           6.4 จนท. กำหนดแนวทาง เพื่อนำไปปฏิบัติ         </div>	ภายใน 3 เดือน	6.4 เจ้าหน้าที่กำหนดแนวทางปฏิบัติในการแก้ไขปัญหาคคุณภาพดิน และจัดทำคู่มือแนวทางพัฒนาคุณภาพดิน	สวด.
<div style="border: 1px solid black; padding: 5px; text-align: center;">           6.5 จนท. จัดประชุมเชิงปฏิบัติการ ให้มีความเข้าใจในทางปฏิบัติ         </div>	ภายใน 5 วัน	6.5 จัดประชุมเชิงปฏิบัติการ เพื่อให้เจ้าหน้าที่ที่มีความเข้าใจแนวทางปฏิบัติในการพัฒนาคุณภาพดินและนำไปปฏิบัติได้	สวด.
<div style="border: 1px solid black; border-radius: 50%; padding: 10px; text-align: center;">           ประกาศใช้แนวทาง / คู่มือพัฒนาคุณภาพดิน         </div>	ภายใน 6 เดือน		สวด. /สลก.

### 3. ขอบเขต (โดยสังเขป)

- 3.1 เจ้าหน้าที่รับตัวอย่างดินจากผู้รับบริการโดยผู้รับบริการมาส่งด้วยตนเอง ส่งทางไปรษณีย์ หรือ ฝากเจ้าหน้าที่ของกรมฯ
- 3.2 เจ้าหน้าที่ผู้รับผิดชอบ บันทึกข้อมูลลงคอมพิวเตอร์/สมุดรับตัวอย่าง พร้อมทั้งกำหนดรหัสของตัวอย่าง ชำระค่าธรรมเนียมบริการวิเคราะห์ (ยกเว้นค่าธรรมเนียมวิเคราะห์สำหรับเกษตรกร)
- 3.3 ส่งตัวอย่างเพื่อเตรียมวิเคราะห์
- 3.4 วิเคราะห์ในห้องปฏิบัติการตามส่วนงานต่างๆ /วิเคราะห์เคลื่อนที่
- 3.5 ประมวลผลและแปลผลวิเคราะห์ที่ได้ พร้อมคำแนะนำการจัดการดินเฉพาะตัวอย่างที่ผู้ขอรับบริการต้องการ
- 3.6 ส่งผลวิเคราะห์ให้ผู้ขอรับบริการโดยให้มารับด้วยตัวเองหรือส่งทางไปรษณีย์ (จดหมาย) โทรสาร หรือไปรษณีย์อิเล็กทรอนิกส์ (E-mail) ตามความต้องการของผู้ขอรับบริการ

### 4. ความรับผิดชอบ

- 4.1 รองอธิบดีกรมพัฒนาที่ดิน ด้านวิชาการ มีหน้าที่ กำหนดนโยบายและงบประมาณงานด้านการวิเคราะห์ ดิน น้ำ พืช
- 4.2 ผู้อำนวยการสำนักวิทยาศาสตร์เพื่อการพัฒนาที่ดิน มีหน้าที่ ในการกำหนดนโยบาย วางแผน จัดระบบงาน อำนวยการ สั่งราชการ ควบคุม ตรวจสอบ ปรับปรุงแก้ไข ตัดสินปัญหา ประเมินผลงาน และให้คำปรึกษาหารือเกี่ยวกับงานกำหนดนโยบายและแผนงานด้านต่างๆ เข้าร่วมประชุมคณะกรรมการต่างๆ ตามที่ได้รับแต่งตั้ง ติดต่อประสานงานกับหน่วยงานและบุคคลที่เกี่ยวข้อง
- 4.3 ผู้อำนวยการสำนักงานพัฒนาที่ดินเขตต่างๆ มีหน้าที่ ในการกำหนดนโยบาย วางแผน จัดระบบงาน อำนวยการ สั่งราชการ ควบคุม ตรวจสอบ ปรับปรุงแก้ไข ตัดสินปัญหา ประเมินผลงาน และให้คำปรึกษาหารือเกี่ยวกับงานกำหนดนโยบายและแผนงานด้านต่างๆ เข้าร่วมประชุมคณะกรรมการต่างๆ ตามที่ได้รับแต่งตั้ง ติดต่อประสานงานกับหน่วยงานและบุคคลที่เกี่ยวข้อง
- 4.4 ผู้อำนวยการส่วนวิจัยเคมีดิน มีหน้าที่ บริหารจัดการ ควบคุมกำกับดูแล และตรวจสอบผลวิเคราะห์ด้านเคมีของดิน
- 4.5 ผู้อำนวยการส่วนวิจัยกายภาพดิน มีหน้าที่ ควบคุมให้คำแนะนำ และศึกษา วิจัยสมบัติทางกายภาพที่เกี่ยวกับดิน และโครงสร้างดิน และศึกษาวิจัยความชื้นในดิน การเคลื่อนที่ของน้ำในดิน ปริมาณน้ำที่เป็นประโยชน์ต่อพืช และความต้องการน้ำของพืช
- 4.6 ผู้อำนวยการส่วนวิจัยสิ่งแวดล้อมดิน มีหน้าที่ บริหารจัดการ ควบคุมกำกับดูแล และตรวจสอบผลวิเคราะห์ด้านโลหะหนัก สารเคมี/สารพิษที่ตกค้างจากการทำการเกษตรและอุตสาหกรรมที่มีผลต่อสิ่งแวดล้อมในพื้นที่เกษตร
- 4.7 ผู้อำนวยการส่วนวิจัยแร่และจุลสัณฐานดิน มีหน้าที่ ควบคุมให้คำปรึกษาแนะนำ และศึกษา วิเคราะห์ วิจัยแร่ในดินขนาดเล็กกว่า 53 ไมครอน ด้วยเทคนิคการเปียงเบนของรังสีเอ็กซ์ เพื่อทราบชนิดและปริมาณของแร่ดินเหนียว รวมทั้งแร่ปฐมภูมิ และศึกษา วิเคราะห์วิจัยลักษณะจุลสัณฐานของดินรวมทั้งหิน ด้วยเทคนิคการใช้กล้องจุลทรรศน์ชนิดพิเศษ เพื่อทราบชนิดและปริมาณของแร่ขนาดใหญ่กว่า 53 ไมครอน ชนิดของวัตถุต้นกำเนิด ลำดับการวิวัฒนาการของดินและโครงสร้างขนาดเล็กของดิน



4.8 ผู้อำนวยการส่วนวิเคราะห์วิจัยพืช ปุ๋ย และสิ่งปรับปรุงดิน มีหน้าที่ กำกับ ควบคุม ให้คำปรึกษา แนะนำ ตรวจสอบการปฏิบัติงานของผู้ร่วมปฏิบัติงาน และศึกษา วิเคราะห์ วิจัยพืช ปุ๋ย วัสดุ และสารปรับปรุงบำรุงดินเพื่อการพัฒนาที่ดิน

4.9 ผู้อำนวยการส่วนมาตรฐานและพัฒนาระบบการวิเคราะห์ดิน มีหน้าที่ ควบคุม ให้คำปรึกษา แนะนำ และศึกษา วิจัย เพื่อกำหนดมาตรฐานการวิเคราะห์ พัฒนาและวางระบบงานเทคโนโลยีการวิเคราะห์ดิน ทำการถ่ายทอดเทคโนโลยีการวิเคราะห์ วิจัย ปรับปรุงฐานข้อมูลดิน และจัดทำทะเบียนวิจัย และรวบรวมผลงานวิจัยการวิเคราะห์ดิน

4.10 ผู้อำนวยการส่วนวิทยบริการ มีหน้าที่รับผิดชอบ ควบคุม ให้คำปรึกษา แนะนำ และวิเคราะห์ตรวจสอบตัวอย่างดิน น้ำ พืช วัสดุ สารปรับปรุงบำรุงดินและวิเคราะห์ดินเคลื่อนที่ และแปลข้อมูลผลการวิเคราะห์ดินและสิ่งที่เกี่ยวข้องกับดิน เพื่อให้คำแนะนำแก่เกษตรกร เอกชน และหน่วยงานต่างๆ

4.11 ผู้อำนวยการส่วนวิเคราะห์ดิน สำนักงานพัฒนาที่ดินเขตต่างๆ มีหน้าที่รับผิดชอบ ควบคุม ให้คำปรึกษา แนะนำ และวิเคราะห์ตรวจสอบตัวอย่างดิน น้ำ พืช วัสดุ สารปรับปรุงบำรุงดินและวิเคราะห์ดินเคลื่อนที่ และแปลข้อมูลผลการวิเคราะห์ดินและสิ่งที่เกี่ยวข้องกับดิน เพื่อให้คำแนะนำแก่เกษตรกร เอกชนและหน่วยงานต่างๆ

4.12 นักวิทยาศาสตร์ชำนาญการพิเศษ มีหน้าที่ ปฏิบัติงานในฐานะหัวหน้างาน ซึ่งต้องกำกับ แนะนำ ตรวจสอบการปฏิบัติงานของผู้ร่วมปฏิบัติงาน โดยใช้ความรู้ ความสามารถ ประสบการณ์ และความชำนาญงานสูงมากในงานวิชาการ วิทยาศาสตร์และเทคโนโลยี ปฏิบัติงานที่ต้องตัดสินใจหรือแก้ปัญหาที่ยากมาก และปฏิบัติงานอื่นตามที่ได้รับมอบหมาย หรือปฏิบัติงานในฐานะผู้ปฏิบัติงานที่มีประสบการณ์

4.13 นักวิทยาศาสตร์ชำนาญการ มีหน้าที่ ปฏิบัติงานในฐานะหัวหน้างาน ซึ่งต้องกำกับ แนะนำ ตรวจสอบการปฏิบัติงานของผู้ร่วมปฏิบัติงาน โดยใช้ความรู้ ความสามารถ ประสบการณ์ และความชำนาญสูงในงานวิชาการวิทยาศาสตร์และเทคโนโลยี ปฏิบัติงานที่ต้องตัดสินใจหรือแก้ปัญหาที่ยาก และปฏิบัติงานอื่นตามที่ได้รับมอบหมาย หรือปฏิบัติงานในฐานะผู้ปฏิบัติงานที่มีประสบการณ์

4.14 นักวิทยาศาสตร์ปฏิบัติการ มีหน้าที่ ปฏิบัติงานในฐานะผู้ปฏิบัติงานระดับต้น ที่ต้องใช้ความรู้ ความสามารถทางวิชาการในการทำงาน ปฏิบัติงานเกี่ยวกับงานวิทยาศาสตร์และเทคโนโลยี ภายใต้การกำกับ แนะนำตรวจสอบ และปฏิบัติงานอื่นตามที่ได้รับมอบหมาย

4.15 คณะกรรมการจัดทำระบบฐานข้อมูลทะเบียนการวิเคราะห์ดิน มีหน้าที่กำหนดกรอบหลักเกณฑ์ วิธีการ และเป้าหมายการจัดทำระบบฐานข้อมูลทะเบียนการวิเคราะห์ดิน ติดต่อประสานงานกับหน่วยงานที่เกี่ยวข้อง ศึกษาข้อมูลผลการวิเคราะห์ดินที่มีค่าพิกัด เพื่อใช้ประกอบการจัดทำระบบฐานข้อมูลทะเบียนการวิเคราะห์ดิน พิจารณาความเหมาะสมของระบบฐานข้อมูลทะเบียนการวิเคราะห์ดินที่จัดทำขึ้น ก่อนมีการเผยแพร่ประชาสัมพันธ์ เพื่อให้สามารถนำไปใช้ได้อย่างมีประสิทธิภาพ และมีความแม่นยำ แต่งตั้งคณะทำงานหรือบุคคลเพื่อสนับสนุนการปฏิบัติงานได้ตามความเหมาะสม

4.16 คณะกรรมการจริยธรรมประจำกรมพัฒนาที่ดิน มีอำนาจหน้าที่ตามข้อ 15 ของประมวลจริยธรรมข้าราชการพลเรือน

4.17 คณะทำงานจัดทำจรรยาข้าราชการ มีหน้าที่ประมวลกรอบแนวคิดด้านคุณธรรมค่านิยมหลักของข้าราชการในกรมพัฒนาที่ดิน รวมทั้งการจัดทำจรรยาข้าราชการของกรมพัฒนาที่ดิน

4.18 คณะกรรมการจัดทำแผนยุทธศาสตร์ แผนปฏิบัติราชการ 4 ปี และแผนปฏิบัติการประจำปี ของกรมพัฒนาที่ดิน มีหน้าที่กำหนดแนวทาง จัดทำและทบทวนแผนยุทธศาสตร์ แผนปฏิบัติราชการ 4 ปี และแผนปฏิบัติการประจำปีของกรมพัฒนาที่ดิน ให้สอดคล้องกับแผนยุทธศาสตร์ของกระทรวงเกษตรและสหกรณ์ และเชื่อมโยงกับแผนบริหารราชการแผ่นดินของรัฐบาล

4.19 คณะกรรมการจัดทำเอกสารวิชาการและเผยแพร่ มีหน้าที่พิจารณา รวบรวมเรียบเรียงเพื่อจัดทำเอกสารวิชาการและเผยแพร่ สนับสนุนการดำเนินงานด้านต่างๆ เช่น คู่มือการปฏิบัติงานตามโครงการสำหรับเจ้าหน้าที่กรมพัฒนาที่ดิน หมอดินอาสา เกษตรกร และคู่มือการดำเนินงานในแต่ละกิจกรรมที่กรมฯ กำหนด

4.20 คณะอนุกรรมการยกร่างกฎกระทรวง ในการวิเคราะห์ตรวจสอบตัวอย่างดินเป็นการเฉพาะราย มีหน้าที่กำหนด หลักเกณฑ์ วิธีการ ขั้นตอน เงื่อนไข รวมทั้งอัตราค่าใช้จ่ายในการวิเคราะห์ตรวจสอบตัวอย่างดินเป็นการเฉพาะราย ยกร่างกฎกระทรวง ระเบียบในการวิเคราะห์ตรวจสอบตัวอย่างดิน เพื่อประชาชนเป็นการเฉพาะราย

## 5. คำจำกัดความ

- สวด. : สำนักวิทยาศาสตร์เพื่อการพัฒนาที่ดิน  
 สพข. : สำนักงานพัฒนาที่ดินเขต  
 สพด. : สถานีพัฒนาที่ดิน  
 ดิน : หมายความรวมถึง หิน กรวด ทราย แร่ธาตุ น้ำ และอินทรีย์วัตถุต่างๆ

ที่เจือปนกับเนื้อดินด้วย

พืช : หมายความว่า พรรณพืชทุกชนิด ส่วนหนึ่งส่วนใดของพืช เช่น หน่อ กิ่ง ใบ ราก หัว ดอก ผล เมล็ด ไม่ว่าที่ยังใช้ทำพันธุ์ได้หรือตายแล้ว

น้ำ : หมายความรวมถึง น้ำ ตะกอน สารแขวนลอย และอินทรีย์วัตถุต่างๆ ที่เจือปนกับน้ำด้วย

เกษตรกรรม : หมายความว่า การทำนา ทำไร่ ทำสวน เลี้ยงสัตว์ เลี้ยงสัตว์น้ำและกิจการอื่นตามที่รัฐมนตรีว่าการกระทรวงเกษตรและสหกรณ์กำหนด โดยประกาศในราชกิจจานุเบกษา

การวิเคราะห์ตรวจสอบตัวอย่างดิน : หมายความว่า การนำวิชาการวิทยาศาสตร์สาขาต่างๆ มาเป็นหลักในการปฏิบัติและดำเนินงานตามขั้นตอนกรรมวิธีและเทคนิคต่างๆ ร่วมกับการใช้เครื่องมือเครื่องใช้และอุปกรณ์วิทยาศาสตร์นานาชนิด เพื่อให้ได้มาซึ่งผลงานการตรวจวิเคราะห์ที่ปรากฏเป็นตัวเลขและรายละเอียดข้อมูลของดินที่สามารถจะนำไปใช้ให้เกิดประโยชน์ต่อไปได้ในส่วนของงานสาขาต่างๆ ที่เกี่ยวข้องกับการงานด้านเกษตรกรรม วิศวกรรม และอุตสาหกรรม

การวิเคราะห์ดินเคลื่อนที่ : หมายความว่า การออกให้บริการวิเคราะห์ดินแก่เกษตรกรในพื้นที่ด้วยวิธีการทางวิทยาศาสตร์ ได้แก่ การวิเคราะห์ค่าความเป็นกรด-ด่างของดิน/ปริมาณความต้องการปุ๋ย ปริมาณฟอสฟอรัสที่เป็นประโยชน์ในดิน ปริมาณโพแทสเซียมที่เป็นประโยชน์ในดิน (และหรือปริมาณแคลเซียมที่เป็นประโยชน์ในดิน) รวมถึงการให้คำแนะนำในการปรับปรุงบำรุงดิน และ การให้บริการข้อมูลทางวิชาการแก่เกษตรกรในพื้นที่

การวิเคราะห์พีช : หมายความว่า การวิเคราะห์ส่วนหนึ่งส่วนใดของพีช เพื่อให้ได้ทราบถึงความสัมพันธ์กับดิน

สิ่งปรับปรุงดิน : หมายความว่า วัสดุใดๆ ที่ใส่ลงไปในดิน โดยมีวัตถุประสงค์เพื่อปรับปรุงสมบัติดินให้มีความเหมาะสมในการเพาะปลูกพืช เช่น ปูน ยิปซัม ผลก้ามะถัน ชี้เลื่อย ปุ๋ยคอก เศษซากพืช หรือวัสดุสังเคราะห์ปรับสภาพดิน แต่มิได้ใช้เพื่อแทนปุ๋ย หรือเป็นปุ๋ย ถึงแม้ว่าบางชนิดจะมีธาตุอาหารพืชก็ตาม

ผู้ขอรับบริการ : หมายความว่า เกษตรกร บุคลากรของกรมพัฒนาที่ดินที่ส่งตัวอย่างบุคลากรจากหน่วยงานราชการอื่น หรือหน่วยงานเอกชน

## 6. ขั้นตอนการปฏิบัติงาน

ดำเนินงานในกระบวนการวิเคราะห์ดิน น้ำ พีชในชนิดและจำนวนตัวอย่างตามนโยบายและแผนงานของกรมพัฒนาที่ดิน ดังนี้

### 6.1 การรับตัวอย่าง

6.1.1 เจ้าหน้าที่รับตัวอย่างดินจากผู้รับบริการโดยผู้รับบริการมาส่งด้วยตนเอง ส่งทางไปรษณีย์ หรือ ฝากเจ้าหน้าที่ของกรมฯ

6.1.2 เจ้าหน้าที่สอบถามวัตถุประสงค์และคัดกรองรายการวิเคราะห์ให้ตรงกับวัตถุประสงค์ กรอกแบบฟอร์มและออกเลขปฏิบัติการ จากนั้นออกเอกสารใบรับตัวอย่างให้แก่ผู้ขอรับบริการไว้เพื่อเป็นหลักฐานในการติดตามผลวิเคราะห์ กรณีที่ผู้ขอรับบริการมาจากหน่วยงานอื่นหรือเอกชน จะเสียค่าบริการวิเคราะห์ดิน ตามประกาศกรมพัฒนาที่ดิน เรื่อง กำหนดอัตราค่าธรรมเนียมการวิเคราะห์ดิน

6.1.3 สำหรับผู้ขอรับบริการจากหน่วยงานอื่นๆ หรือเอกชนซึ่งต้องเสียค่าบริการวิเคราะห์ เจ้าหน้าที่อำนวยความสะดวกให้แก่ผู้ขอรับบริการโดยไปชำระค่าบริการวิเคราะห์ที่ฝ่ายการเงิน จากนั้นนำใบเสร็จให้แก่ผู้ขอรับบริการเก็บไว้เป็นหลักฐาน

### 6.2 การเตรียมตัวอย่างดิน

เจ้าหน้าที่เตรียมตัวอย่างเพื่อตรวจวิเคราะห์พร้อมส่งตัวอย่างไปยังห้องปฏิบัติการที่เกี่ยวข้อง ทั้งนี้ ตัวอย่างของผู้ขอรับบริการ หากเป็นตัวอย่าง น้ำ พีช และตัวอย่างดินที่เก็บมาในสภาพไม่ถูกรบกวน (เฉพาะการวิเคราะห์ทางสิ่งแวดล้อมดิน พีชและวัสดุปรับปรุงดิน กายภาพและจุลสัณฐานของดิน) จะถูกส่งไปยังห้องปฏิบัติการที่เกี่ยวข้อง ส่วนตัวอย่างดินที่จำเป็นต้องมีการเตรียมตัวอย่างเบื้องต้น จะถูกส่งไปยังห้องเตรียมตัวอย่างดิน ก่อนจะส่งไปยังห้องปฏิบัติการที่เกี่ยวข้องต่อไป (รายละเอียดการเตรียมตัวอย่างใน OSD-02)

### 6.3 การวิเคราะห์ตัวอย่าง

6.3.1 เมื่อห้องปฏิบัติการได้รับใบส่งตัวอย่างพร้อมตัวอย่าง ดิน น้ำ พีช แล้วเจ้าหน้าที่ห้องปฏิบัติการที่เกี่ยวข้องดำเนินการรับตัวอย่าง (ออกรหัสตัวอย่างสำหรับห้องปฏิบัติการเฉพาะส่วนวิทยบริการ ส่วนวิจัยพืชฯ และส่วนวิจัยสิ่งแวดล้อมดิน)

6.3.2 นักวิทยาศาสตร์และเจ้าหน้าที่ที่เกี่ยวข้องดำเนินการวิเคราะห์ตัวอย่างตามที่ ได้รับมอบหมาย (พารามิเตอร์ต่างๆ ได้แก่ ค่าความเป็นกรด-ด่าง ความต้องการปูน ค่าการนำไฟฟ้าปริมาณอินทรีย์วัตถุ ธาตุอาหารไนโตรเจน ฟอสฟอรัส โพแทสเซียม แคลเซียม ฯลฯ) จากนั้นบันทึกผลในใบรายงานผลหรือสมุดรายงานผล

ในการปฏิบัติงานวิเคราะห์จะมีการทวนสอบตัวอย่างวิเคราะห์ด้วยตัวอย่างอ้างอิงและ/หรือสารละลายมาตรฐาน คู่มืออ้างอิง เพื่อให้ข้อมูลที่ได้จากการวิเคราะห์มีความถูกต้อง น่าเชื่อถือ (รายละเอียดการวิเคราะห์และเวลาที่ใช้ในการวิเคราะห์แต่ละพารามิเตอร์ใน OSD-03 ถึง OSD-08)

#### 6.4 การตรวจสอบ และ/หรือแปลผลวิเคราะห์

6.4.1 เมื่อเจ้าหน้าที่วิเคราะห์ตัวอย่างครบทุกพารามิเตอร์ตามการร้องขอของผู้รับบริการเรียบร้อยแล้ว เจ้าหน้าที่บันทึกข้อมูลผลวิเคราะห์ ส่งให้นักวิทยาศาสตร์ตรวจสอบผลวิเคราะห์ หากผลวิเคราะห์ไม่ผ่านการตรวจสอบ ตัวอย่างดังกล่าวจะถูกนำไปวิเคราะห์ซ้ำ

6.4.2 ผลวิเคราะห์ที่ผ่านการตรวจสอบจะถูกนำมาประมวลผลการวิเคราะห์พร้อมให้คำแนะนำ โดยคำแนะนำการจัดการดินและปุ๋ยเฉพาะพื้นที่ จะดำเนินการเฉพาะในรายของผู้ขอรับบริการที่แจ้งความจำนงเท่านั้น

#### 6.5 การส่งผลวิเคราะห์

เจ้าหน้าที่แจ้งผลการวิเคราะห์ให้ผู้ขอรับบริการ และส่งรายงานในระบบ online พร้อมทั้งส่งผลให้ผู้ขอรับบริการ โดยให้มารับด้วยตัวเอง หรือส่งทางไปรษณีย์ (จดหมาย) /โทรสาร (Fax) / ไปรษณีย์อิเล็กทรอนิกส์ (e-mail) ตามความต้องการของผู้ขอรับบริการ

### 7. กฎหมาย มาตรฐาน และเอกสารที่เกี่ยวข้อง

7.1 พระราชบัญญัติพัฒนาที่ดิน พ.ศ. 2551

7.2 ระเบียบกรมพัฒนาที่ดินว่าด้วยขั้นตอนระยะเวลาการวิเคราะห์ดินเพื่อประชาชนเป็นการเฉพาะราย พ.ศ. 2547 ใช้เพื่อการเร่งรัด กำหนดระยะเวลาดำเนินการ ตั้งแต่การให้บริหารในการลงทะเบียนรับคำขอการพิจารณาอนุมัติ รวมทั้งการดำเนินการตามคำขอ  
หมายเหตุ : เกษตรกรเป็นผู้ยื่นคำขอไม่ต้องเสียค่าใช้จ่าย

7.3 ประกาศกรมพัฒนาที่ดิน เรื่อง กำหนดอัตราค่าธรรมเนียมการวิเคราะห์ดิน ลงวันที่ 12 มกราคม 2521 ใช้ในการกำหนดอัตราค่าธรรมเนียม การวิเคราะห์ตรวจสอบตัวอย่างดินและสิ่งที่เกี่ยวข้องกับดิน

7.4 ระเบียบคณะกรรมการพัฒนาที่ดินว่าด้วยวิธีการปฏิบัติหน้าที่ของคณะกรรมการพัฒนาที่ดินจังหวัด พ.ศ. 2553

7.5 สำนักวิทยาศาสตร์เพื่อการพัฒนาที่ดิน. 2548. คู่มือการวิเคราะห์ตัวอย่างดิน น้ำ ปุ๋ย พืช วัสดุปรับปรุงดิน และการวิเคราะห์เพื่อตรวจรับรองมาตรฐานสินค้า. พิมพ์ครั้งที่ 2. กรมพัฒนาที่ดิน.

7.6 Bullock, P.N., F.A. Jongerius, G. Stoops, T. Tursina and U. Babel. 1985. Handbook for Soil Thin Section Description. Waine Research Publ., England. 152p.

## 8. การจัดเก็บและเข้าถึงเอกสาร

## 8.1 การจัดเก็บ

ชื่อเอกสาร	สถานที่เก็บ	ผู้รับผิดชอบ	การจัดเก็บ	ระยะเวลาที่เก็บ
1. แฟ้มบริหารทั่วไป	ฝ่ายบริหารทั่วไป	เจ้าหน้าที่คอมพิวเตอร์ (จ้างเหมาบริการ)	รวบรวมใส่แฟ้ม โดยเรียงลำดับ ปีงบประมาณ	พ.ศ. 2552 – พ.ศ. 2562
2. แฟ้มคำสั่ง ระเบียบประกาศ คู่มือ มติ นโยบาย	ฝ่ายบริหารทั่วไป	เจ้าหน้าที่คอมพิวเตอร์ (จ้างเหมาบริการ)	รวบรวมใส่แฟ้ม โดยเรียงลำดับ ปีงบประมาณ	พ.ศ. 2552 – พ.ศ. 2562
3. แฟ้มบริหารงาน บุคคล	ฝ่ายบริหารทั่วไป	เจ้าหน้าที่คอมพิวเตอร์ (จ้างเหมาบริการ)	รวบรวมใส่แฟ้ม โดยเรียงลำดับ ปีงบประมาณ	พ.ศ. 2552 – พ.ศ. 2562
4. แฟ้มการเงิน	ฝ่ายบริหารทั่วไป	พนักงานตรวจทานข้อมูล (ลูกจ้างประจำ)	รวบรวมใส่แฟ้ม โดยเรียงลำดับ ปีงบประมาณ	พ.ศ. 2552 – พ.ศ. 2562
5. แฟ้มงบประมาณ	ฝ่ายบริหารทั่วไป	นักจัดการงานทั่วไป ชำนาญการ	รวบรวมใส่แฟ้ม โดยเรียงลำดับ ปีงบประมาณ	พ.ศ. 2552 – พ.ศ. 2562
6. แฟ้มพัสดุ-ครุภัณฑ์	ฝ่ายบริหารทั่วไป	เจ้าพนักงานธุรการ ชำนาญงาน	รวบรวมใส่แฟ้ม โดยเรียงลำดับ ปีงบประมาณ	พ.ศ. 2550 – พ.ศ. 2560
7. แฟ้มประชุม สัมมนา ฝึกอบรม บรรยาย ดูงาน	ฝ่ายบริหารทั่วไป	เจ้าหน้าที่คอมพิวเตอร์ (จ้างเหมาบริการ)	รวบรวมใส่แฟ้ม โดยเรียงลำดับ ปีงบประมาณ	พ.ศ. 2552 – พ.ศ. 2562
8. แฟ้มรายงาน สถิติ แบบสอบถาม	ฝ่ายบริหารทั่วไป	เจ้าหน้าที่คอมพิวเตอร์ (จ้างเหมาบริการ)	รวบรวมใส่แฟ้ม โดยเรียงลำดับ ปีงบประมาณ	พ.ศ. 2552 – พ.ศ. 2562
9. แฟ้มเบ็ดเตล็ด โต้ตอบทั่วไป	ฝ่ายบริหารทั่วไป	เจ้าหน้าที่คอมพิวเตอร์ (จ้างเหมาบริการ)	รวบรวมใส่แฟ้ม โดยเรียงลำดับ ปีงบประมาณ	พ.ศ. 2552 – พ.ศ. 2562
10. แฟ้มการรับตัวอย่างดิน	ส่วนมาตรฐานและ พัฒนาระบบฯ	เจ้าหน้าที่คอมพิวเตอร์	รวบรวมใส่แฟ้ม โดยเรียงลำดับ ปีงบประมาณ	พ.ศ. 2552 – พ.ศ. 2562
11. แฟ้มรายงานผลวิเคราะห์ ดินทางเคมี	ส่วนวิจัยเคมีดิน	เจ้าหน้าที่คอมพิวเตอร์	รวบรวมใส่แฟ้ม โดยเรียงลำดับ ปีงบประมาณ	พ.ศ. 2552 – พ.ศ. 2562
12. แฟ้มรายงานผลวิเคราะห์ ดินทางกายภาพ	ส่วนวิจัยกายภาพดิน	เจ้าหน้าที่คอมพิวเตอร์	รวบรวมใส่แฟ้ม โดยเรียงลำดับ ปีงบประมาณ	พ.ศ. 2552 – พ.ศ. 2562

ชื่อเอกสาร	สถานที่เก็บ	ผู้รับผิดชอบ	การจัดเก็บ	ระยะเวลาที่เก็บ
13. เพิ่มรายงานผลวิเคราะห์โลหะหนัก	ส่วนวิจัยสิ่งแวดล้อมดิน	เจ้าหน้าที่คอมพิวเตอร์	รวบรวมใส่แฟ้มโดยเรียงลำดับปีงบประมาณ	พ.ศ. 2552 – พ.ศ. 2562
14. เพิ่มรายงานผลวิเคราะห์แร่และจุลสัณฐานดิน	ส่วนวิจัยแร่และจุลสัณฐานดิน	เจ้าหน้าที่คอมพิวเตอร์	รวบรวมใส่แฟ้มโดยเรียงลำดับปีงบประมาณ	พ.ศ. 2552 – พ.ศ. 2562
15. เพิ่มรายงานผลวิเคราะห์พืช ปุ๋ย และสิ่งปรับปรุงดิน	ส่วนวิเคราะห์วิจัยพืช ปุ๋ย และสิ่งปรับปรุงดิน	เจ้าหน้าที่คอมพิวเตอร์	รวบรวมใส่แฟ้มโดยเรียงลำดับปีงบประมาณ	พ.ศ. 2552 – พ.ศ. 2562
16. เพิ่มรายงานผลวิเคราะห์ดินเคลื่อนที่	ส่วนวิทยบริการ	เจ้าหน้าที่คอมพิวเตอร์	รวบรวมใส่แฟ้มโดยเรียงลำดับปีงบประมาณ	พ.ศ. 2551 – พ.ศ. 2562

## 8.2 ผู้มีสิทธิเข้าถึง

เอกสารลำดับที่ 1-16 ผู้มีสิทธิเข้าถึง ผอ.สำนักฯ ผอ. ส่วนต่างๆ หัวหน้าฝ่ายบริหารทั่วไปและผู้ที่ได้รับมอบหมาย

## 9. ระบบการติดตามและประเมินผล

9.1 ชื่อตัวชี้วัด - ผลการวิเคราะห์มีความถูกต้องเมื่อเทียบกับเกณฑ์มาตรฐานทางวิชาการ (สารละลายมาตรฐาน)

9.1.1 เกณฑ์ (ค่าเป้าหมาย) - ความถูกต้องของข้อมูลมากกว่าหรือเท่ากับร้อยละ 80

ตัวชี้วัด	ค่าเป้าหมายที่วัดความสำเร็จของการดำเนินงาน (ร้อยละ)				
	ระดับ 1	ระดับ 2	ระดับ 3	ระดับ 4	ระดับ 5
ร้อยละของผลการวิเคราะห์มีความถูกต้องเมื่อเทียบกับเกณฑ์มาตรฐานทางวิชาการ (ตัวอย่างอ้างอิง สารละลายมาตรฐาน คู่มืออ้างอิง)	≤ 70	71-75	76-80	81-85	≥ 85

9.1.2 กลวิธี - เจ้าหน้าที่ผู้ปฏิบัติงานในกระบวนการวิเคราะห์ดิน น้ำ พืช ต้องมีการทวนสอบตัวอย่างด้วยสารละลายมาตรฐาน ตัวอย่างอ้างอิง คู่มืออ้างอิงในกระบวนการวิเคราะห์ เพื่อตรวจสอบความถูกต้อง

9.2 ชื่อตัวชี้วัด ความรวดเร็วของตัวอย่างดินที่ดำเนินการแล้วเสร็จตามมาตรฐานการปฏิบัติงานที่กำหนด

9.2.1 เกณฑ์ (ค่าเป้าหมาย) - จำนวนตัวอย่างซึ่งดำเนินการให้แล้วเสร็จตามเป้าหมายตามมาตรฐานการปฏิบัติงานที่กำหนด

ตัวชี้วัด	ค่าเป้าหมายที่วัดความสำเร็จของการดำเนินงาน (จำนวนตัวอย่าง)				
	ระดับ 1	ระดับ 2	ระดับ 3	ระดับ 4	ระดับ 5
ร้อยละของตัวอย่างที่ดำเนินการแล้วเสร็จตามเป้าหมายที่กำหนด	ตัวอย่างที่วิเคราะห์แล้วเสร็จต่ำกว่าเป้าหมาย >3%	ตัวอย่างที่วิเคราะห์แล้วเสร็จต่ำกว่าเป้าหมาย <3%	ตัวอย่างที่วิเคราะห์แล้วเสร็จตามเป้าหมาย	ตัวอย่างที่วิเคราะห์แล้วเสร็จมากกว่าเป้าหมาย <3%	ตัวอย่างที่วิเคราะห์แล้วเสร็จมากกว่าเป้าหมาย >3%

9.2.2 กลวิธี - เจ้าหน้าที่ผู้ปฏิบัติงานในกระบวนการวิเคราะห์ดิน น้ำ ปืช จัดทำแผนการวิเคราะห์ตัวอย่างตามเป้าหมายที่กำหนด

# คู่มือมาตรฐานการปฏิบัติงาน กระบวนการสร้างคุณค่า กรมพัฒนาที่ดิน

